

L'ADC

La lettre du réseau animation & développement culturel

Ministère de l'Agriculture, de l'Alimentation, de la Pêche, de la Ruralité et de l'Aménagement du Territoire
Direction Générale de l'Enseignement et de la Recherche
Bureau de la vie scolaire, étudiante et de l'insertion

Hiver 2011 N° 12



fait pas beau
j'ai faim
faut que j'aïlle chez le coiffeur
pas d'argent
fatiguée
poitrine trop petite
ceinture n'arrête pas de tomber
nez bizarre
temps passe pas vite
envie de sortir
on n'est que lundi
marre de moucher
chewing gum a durci
l'olons s'enfoncent dans la terre

Extrait du projet de résidence lecture-écriture:

«Le livre dont vous êtes le héraut»

avec les apprentis du CFA de l'EPL de Blanquefort, sites de Reignac et Pugnac

et les artistes C.Lataste et L.Le Loët

A la UNE

- La nouvelle convention Alimentation, Agri-Culture

Focus en régions

- Haute-Normandie
- Poitou-Charentes
- Aquitaine
- Franche-Comté

Spécial ECRITURES de LUMIERE

Initiatives et projets

- **Auvergne**
 - Patrimoine rural, architectures et paysages
- **Midi-Pyrénées**
 - retour sur le *Charivari*
- **Aquitaine, retour sur 2010-2011**
 - Audiothéâtre
 - *Le livre dont vous êtes le héraut*
 - *Trafik sur le web*
 - *Règlements de comptes à Amazon Town*
 - *Objectif Paysages*
 - *Dessine-moi une chanson*
- **Centre**
 - Cristina Salas Gerritsen, artiste équatorienne en résidence
- **Nouvelle-Calédonie**
 - Le Chapitô au lycée de Pouembout
- **Bretagne**
 - Livres d'artistes suite
- **Rhône-Alpes**
 - Le sentier Art-Nature et Créations
 - *Voyageons avec les fruits*
- **Picardie**
 - *Vivre autrement*
 - *Territoire: arrêt sur image*

Agenda, expositions, publications

- Revue Le Festin, «Cultures en herbe», hors série sur l'éducation artistique et culturelle en Aquitaine
- Exposition du Frac Haute-Normandie au lycée agricole G.Martin, Le Neubourg



Alimentation Agri - Culture

UNE NOUVELLE CONVENTION NATIONALE FONDE LES RAPPORTS ENTRE LES MINISTÈRES DE L'AGRICULTURE ET DE LA CULTURE.

Signée le 23 septembre 2011 par Frédéric Mitterrand, ministre de la culture et de la communication et Bruno Le Maire, ministre de l'agriculture, de l'alimentation, de la pêche, de la ruralité et de l'aménagement du territoire, cette convention-cadre intitulée **Alimentation, Agri-Culture** a pour ambition de « *promouvoir et valoriser l'art et la culture dans les territoires ruraux* » : son champ d'action dépasse l'enseignement agricole pour s'ouvrir aux problématiques du développement culturel en milieu rural.

- L'éducation et le développement artistiques et culturels dans les territoires ruraux demeurent des préoccupations centrales afin d'accompagner la construction d'un regard personnel sur le monde des jeunes et des adultes.

- La préservation et la valorisation des territoires sont deux dimensions fortes de cette convention qui encourage à intégrer la qualité de l'architecture, des espaces et du patrimoine dans les approches d'aménagement des espaces.

- De même sont encouragées les démarches intégrant le patrimoine alimentaire et les sciences du vivant comme nouvelles médiations culturelles sur les territoires. La transmission de l'héritage culinaire entre les générations, les enjeux éthiques, scientifiques et philosophiques relatifs aux sciences du vivant, viennent aujourd'hui questionner les territoires ruraux et leur population.

Un comité de suivi et de coordination sera mis en place pour accompagner cette nouvelle convention et les partenariats initiés sur les territoires. Un diagnostic partagé par les acteurs concernés des deux services déconcentrés, réalisé sur les thématiques déclinées par la convention, est encouragé afin d'identifier les dynamiques déjà à l'oeuvre sur les territoires et celles qu'il faudrait initier.

Pour les actions qui relèvent de l'alimentation, le lieu d'élaboration de projets communs pourra être le comité régional de l'alimentation (CRALIM) chargé de la définition de la politique régionale de l'alimentation en cohérence avec les orientations stratégiques de la politique nationale de l'alimentation.

Pour assurer le suivi des actions entreprises dans le cadre de cette nouvelle collaboration avec le ministère de la culture et de la communication, il est rappelé que le ministère de l'alimentation, de l'agriculture, de la pêche de la ruralité et de l'aménagement du territoire dispose de coordinateurs régionaux d'animation et de développement culturel, dont les fonctions seront directement liées au développement des différents axes de cette convention.

+ d'infos: pour lire ou télécharger le texte intégral de la convention [ici](#)



Focus en région : Spécial ECRITURES DE LUMIERE

Haute-Normandie: au lycée des métiers du bois d'Envermeu

Le photographe plasticien François Méchain sera en résidence en février 2012 pour travailler avec les 16 élèves de la classe de Terminale Gestion et Conduite de Chantier Forestier.

Une œuvre éphémère, de land art sera créée dans l'enceinte du lycée, sur le thème du temps et de la trace. Ce travail s'inscrit dans une problématique plus large portant sur le rôle social et politique de l'œuvre d'art.

L'œuvre sera ensuite photographiée et le lycée fera l'acquisition du tirage.

+ d'infos: marion.girat-quibel@educagri.fr



un exemple du travail de François Méchain, <http://francoismechain.com/>

L'arbre aux échelles

In situ, platanes et échelles, 18x5x5 mètres environ

Espace d'art contemporain, Festival de Chaumont sur Loire, 2009

Poitou-Charentes : 4 lycées/ 4 résidences à Niort, La Rochelle, Poitiers et Barbezieux

Automne 2011

Le dispositif Ecritures de Lumière coordonné par RURART est reconduit pour la 3e année consécutive en Poitou-Charentes.

Thème de cette 3e édition: « la photo au croisement des médiums ». Il s'agira pour les artistes d'explorer, dans le cadre de leur travail personnel et des ateliers conduits en direction des publics scolaires, les possibilités plastiques de croisements avec le dessin, la peinture, les arts appliqués, la vidéo, le spectacle vivant, l'écriture ou encore les nouveaux médias.

Lycée Melle à Niort

Artiste : Judith MILLOT

Site de l'artiste : www.yaquelqun.fr

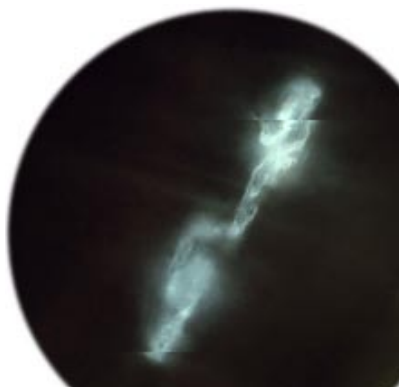


Lycée Romsay à La Rochelle

Artiste : Jean CEREZAL-CALLIZO

Site de l'artiste:

www.jeancerezal-callizo.net



YVES COQUEUGNIOT

Oeuvres 57 Pictures(portfolio) Liens Bio+Press Contact

Lycée Kyoto à Poitiers

Artiste : Mylène BLANC

Site de l'artiste : www.myleneblanc.com

Lycée Félix Gaillard Barbezieux

Artiste : Yves COQUEUGNIOT

Site de l'artiste : www.yvescoqueugniot.com

le +: retrouvez le blog du projet sur <http://manifeste-optimiste.blogspot.com/>



➤ **Aquitaine: en Dordogne, dans les Landes et dans le Lot et Garonne**

➤ **retour en Dordogne: Ecritures de Lumière 2010-2011 à l'EPLEFPA du Périgord - LEGTA de Périgueux et Bergerac, avec Julie Sorrel**

Coordonnée par l'Agence Culturelle Dordogne-Périgord, la résidence de Julie Sorrel avec trois classes de Bac Techno et Bac Pro des LEGTA de Périgueux et Bergerac avait pour thème:

« **Produits culturels de masse et paysages défigurés** ». Suite à l'exposition des réalisations au Château des Izards à Coulounieix-Chamiers en mai 2011, deux séries de six cartes postales ont été éditées pour présenter le travail réalisé avec les élèves en attendant la publication des travaux de l'artiste Julie Sorrel.

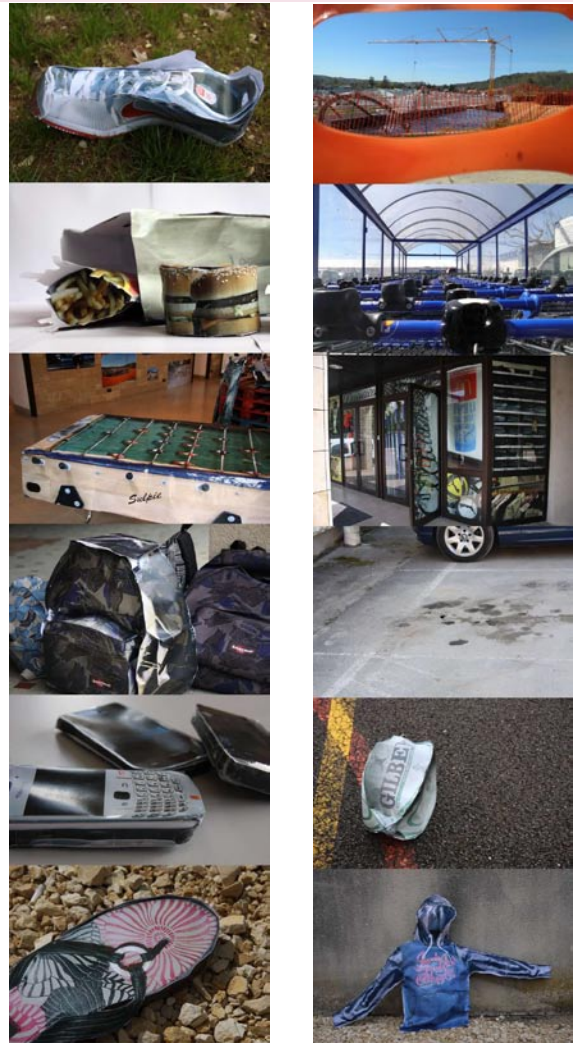
« *L'idée était de travailler sur les produits culturels de masse et sur la manière dont ceux-ci inondent notre quotidien le plus ordinaire* », tout en conduisant une réflexion « *sur les lieux où s'accomplit cette consommation, c'est à dire les zones commerciales qui encerclent les villes* »

Partenariat : EPLEFPA du Périgord /LEGTA de Périgueux et Bergerac - Agence Culturelle Dordogne-Périgord /Conseil Général Dordogne - DRAC Aquitaine - DRAAF/CRARC Aquitaine - Conseil Régional Aquitaine/FRAC/Collection Aquitaine

le site de l'artiste: <http://sorrel.julie.over-blog.com/>

+ d'infos

rodolphe.delcros@educagri.fr, enseignant ESC
l.simon@culturedordogne.fr



Images réalisées par les élèves de 1ère bac techno STAV et de Tales pro CGEA de l'EPLEFPA du Périgord Lycées de Bergerac et de Périgueux.

➤ **Ecritures de Lumière 2011-2012 dans les Landes au LPA de Sabres et Mugron et au LEGTA de Dax avec Frédéric Desmesure**

Coordonnée par le CRARC Aquitaine, la résidence de l'artiste photographe Frédéric Desmesure est implantée au lycée professionnel agricole de Sabres durant 8 semaines.

L'artiste animera des workshops auprès des 3 lycées agricoles landais : le LEGTA de Dax et les LPA de Mugron et Sabres.

Le travail de l'artiste intitulé « **Teenager** » est basé sur l'observation des

étudiants dans leur milieu scolaire. Cette observation s'enrichira des échanges avec ces derniers sur la pratique du portrait et de l'autoportrait dans la photographie, mais aussi sur la mise en scène en tant que posture et imposture.

Le projet pédagogique « **Teenager, de la posture à l'imposture** » poursuit la réflexion de l'artiste avec les classes de Term Bac Pro Gestion et Conduite des Chantiers Forestiers au LPA de Sabres, de Seconde Bac Pro Services aux personnes et 1ère Bac Pro Services en Milieu Rural au LPA de Mugron.

L'artiste accompagnera la réalisation d'un travail du club photo de l'ALESAD (association des élèves) au LEGTA de Dax sur le thème « **La nature dans la ville** ». La valorisation des travaux réalisés est envisagée sur le département des Landes. Des contacts sont en cours pour un lieu d'exposition.

Partenariat : EPLEFPA des Landes/DRAAF/CRARC - DRAC et Conseil Régional/FRAC Collection Aquitaine
le site de l'artiste: www.fdesmesure.com/

+ d'infos:
martine.hauthier@educagri.fr
catherine.stons@educagri.fr

Teenager
De la posture à l'imposture



Visuel de l'inauguration de la résidence au LPA de Sabres



✦ **Ecritures de Lumière 2011-2012 dans le Lot et Garonne avec Nino Laisné, photographe. EPLEFPA du Lot et Garonne et Lycée privé rural de Villeneuve sur Lot**

Coordonnée par Pollen à Monflanquin, cette résidence réunit trois classes de trois établissements agricoles du Lot et Garonne: le LEGTA de Ste Livrade (1ère STAV), le LPA de Tonneins (1ère BAC Pro) et le lycée privé rural de Villeneuve sur Lot (BTS SER).

Nino Laisné proposera aux élèves de participer à des rencontres et de réaliser un projet spécifique par classe dans le cadre d'une résidence de 15 jours dans chaque établissement.

Il souhaite confronter les élèves à la rédaction d'un scénario et à la mise en espace d'un lieu de prises de vues.

Les réalisations photos ou vidéos seront valorisées au sein de chaque établissement et intégrées dans un projet

d'animation du territoire.

L'artiste qui s'attache à photographier ou filmer des instants extrêmement figés avec une forte dramatisation des situations, prévoit de plus la réalisation d'une vidéo intitulée « Un instant ».

Partenariat : Pollen à Monflanquin, EPLEFPA du Lot et Garonne (LEGTA de Ste Livrade et LPA de Tonneins) Lycée Privé Rural « L'Oustal » de Villeneuve/Lot - DRAAF/CRARC - DRAC et Conseil Régional/FRAC Collection Aquitaine

Contacts : Sabrina Prez, coordinatrice et médiatrice à Pollen - mediation@pollen-monflanquin.com

site de l'artiste: <http://www.ninolaisne.com/>

+ d'infos : enseignants en ESC
bertrand.bonnefon@educagri.fr
thierry.cestac@educagri.fr

✦ **Franche-Comté : Ecritures de Lumière au lycée Granvelle de Dannemarie sur Crête**



RECOLTES / matière végétale, photogramme

Le lycée Granvelle accueille en résidence le photographe **Stephan Girard**, durant trois semaines, de mai à décembre 2011, pour un projet intitulé **RECOLTES**.

Quatre classes de Bac Pro et les élèves de l'option cinéma sont directement concernés, il s'agit pour eux de porter un regard différent sur le paysage agricole, les matériaux et leurs propres pratiques agricoles.

Les objectifs de cette résidence sont :

- amener les élèves à modifier leur regard, afin qu'ils portent une vision esthétique et non pas seulement technique sur leur environnement et leur métier.
- transmettre aux élèves des connaissances techniques sur la photographie.
- par le travail de portraits, amener les élèves à s'interroger sur leur image, le lieu qui les représente.

Les travaux des élèves feront l'objet d'une présentation au public: exposition, publication, affichage.

Dans le cadre de son travail de création, quatre séries photographiques seront réalisées par l'artiste :

- **Portraits/Lieux/Objets**: mettre en relation des portraits de personnes travaillant dans le lycée avec un lieu, un espace, une matière ou un objet qui pourraient les représenter.

- **Hangars**: ils sont souvent mal perçus alors qu'ils représentent un patrimoine architectural et agricole dont l'artiste aimerait souligner la beauté plastique.

- **Matières végétales**: réaliser un inventaire de certaines espèces récoltées sur place et retrouver les pratiques de la photographie du XIXe siècle, révélant ainsi les végétaux tels des formes sculpturales.

- **Chemineurs**: arpenter le lycée et son territoire pour donner de cet espace, une vision subjective. Le travail sera présenté au public à travers une exposition et lors de l'édition d'un livret.

Cette résidence est accompagnée par le FRAC de Franche-Comté.

Pour + d'images S.Girard :

<http://www.photosapiens.com/Stephan-Girard-Parcours.html>

+ d'infos: philippe.barreteau@educagri.fr



RECOLTES - Hangar

INITIATIVES ET PROJETS

➤ AUVERGNE : Patrimoine rural, architectures et paysages

La DRAAF-SRFD et la DRAC de la région Auvergne ont initié un appel à projet « **Patrimoine rural, architectures et paysages** » auquel six lycées agricoles d'Auvergne ont répondu.

Les objectifs de ce projet visent à :

➤ Proposer aux populations et notamment aux jeunes d'**acquérir un point de vue sur l'architecture, l'urbanisme et le cadre de vie.**

➤ Sensibiliser les jeunes au patrimoine rural à travers des **parcours perceptifs.**

➤ Appréhender l'importance de la **responsabilité individuelle** et collective dans le cadre de l'occupation des milieux naturels et aménagés.

Durant l'année scolaire et afin de se familiariser avec les notions fondamentales de l'architecture, un architecte interviendra auprès des apprenants afin de leur donner les clés de lecture pour les aider à transcrire leur propre perception.

Parallèlement, **Julien Billaudeau**, auteur-illustrateur, sera accueilli au cours de deux résidences au lycée de Durdar Larequille et au lycée de Moulins et proposera un travail de land art avec exposition des croquis d'ambiance

et photographies des oeuvres réalisées par les élèves.

En partenariat avec le FRAC Auvergne, des photographies de **Xavier Zimmerman**, en lien avec le paysage feront l'objet d'un vernissage début janvier 2012 en présence de l'artiste qui proposera une intervention-déambulation avec les élèves.

Les établissements valoriseront ce projet à l'occasion des portes ouvertes en proposant notamment des animations à destination des scolaires.

Ce projet inclut une dimension pluridisciplinaire; des enseignants d'éducation socioculturelle, d'aménagements paysagers, de sciences et vie de la terre, d'agronomie, de zootechnie et une enseignante-documentaliste enrichissent le projet de leurs apports.

Enfin, une conférence-débat sera proposée à tous, elle sera animée par **l'Agence Fabriques Architecture Paysages** (spécialisée dans l'implication contemporaine de l'agriculture dans les systèmes urbains)



Projet de paysage et d'architecture sur une exploitation agricole (Loire)



Zone agricole de Bonneval-su-Arc (Savoie) / regroupement de 9 bâtiments d'élevage



Pôle régional de manifestations agricoles d'AUmont-Aubrac (Lozère)



Cycle d'art contemporain de Vernand, interventions artistiques sur une exploitation agricole (Loire)

+ d'infos :
www.fabriques-ap.net

Classes et filières: du CAPA aux BTS Amgts Paysagers, Service en Milieu Rural, Conduite et Gestion des Exploits.Agricoles, Gestion des Milieux Naturels et de la Faune.

Les thèmes retenus par les enseignants:

➤ Le Lycée du Bourbonnais à Moulins : **Le renouveau du bocage au service de l'architecture et des jardins contemporains** - Resp.projet: ESC et Amgt paysager

➤ Le Lycée de Rochefort-Montagne : **Le petit patrimoine rural non protégé lié aux points d'eau dans les hameaux autour de Rochefort-Montagne** - Resp.projet: ESC

➤ Le lycée des Combrailles à Pontaumur: **Paysages et lieux isolés en Combrailles** (cartes postales sonores)- Resp.projet: ESC

➤ Le Lycée de Montluçon-Larequille : **La bouchure : un patrimoine rural, agricole et culturel bourbonnais riche d'enseignements** - Resp.projet: ESC

➤ Le lycée Louis Mallet à Saint Flour : **La valorisation du petit patrimoine sur le territoire du pays d'art et d'histoire de St Flour** - Resp.projet: ESC et Amgt paysager

➤ Le Lycée d'Yssingeaux : **Le patrimoine rural, paysages et produits locaux**, en lien avec « Auvergne, terre de développement durable » - Resp.projet: ESC

Partenaires : DRAC Auvergne, DRAAF-SRFD Auvergne, Services du Patrimoine du pays d'Art et d'Histoire, Parc Naturel Régional des Volcans d'Auvergne.



↳ En Midi-Pyrénées : retour sur le CHARIVARI

Le 11 mai dernier, le lycée de Pamiers a accueilli la 1ère édition du CHARIVARI, festival artistique pluridisciplinaire des lycées agricoles de Midi-Pyrénées.

Les élèves des établissements présents (Vic en Bigorre, Pamiers, Albi, Moissac, Montauban, et Villefranche de Rouergue) ont présenté leurs créations. Ces projets ont été conduits dans le cadre du réseau Escap'Art, réseau régional d'animation et de développement culturel de Midi-Pyrénées.

Les expositions :

- « Oh des livres » (livres-objets sur le thème de l'eau) / Lycée d'Albi
- Expositions dans le cadre de l'EATDD et de l'option arts plastiques, du club photo et de décors pour un film d'animation / Lycée de Pamiers.
- Exposition des créations éphémères durant la résidence de l'artiste Eric Gossec au Lycée de Villefranche de Rouergue.

Les films :

- Un film documentaire *recettes partagées* avec l'artiste Emmanuelle Schies (Association La Trame) et les élèves de terminale bac pro Service en Milieu Rural du Lycée de Montauban. Les élèves ont proposé des recettes en fonction des paniers - repas proposés par la Croix Rouge aux familles de bénéficiaires.
- Un film d'animation *Les quatre saisons de la forêt paysanne* (accompagnement réalisé par l'association Cartoon Pate) créé par une classe mixte d'élèves de Terminale pro de Vic en Bigorre: les Agri et les Forestiers.

La thématique de la forêt paysanne a permis aux jeunes de réfléchir sur leur rapport à l'environnement.

Répartis en groupes, les élèves ont écrit des histoires rassemblées pour construire le scénario d'un film.

Lors d'une semaine banalisée, les élèves ont réalisé les personnages et les décors, tourné les scènes et enregistré la bande son. (Le montage a été réalisé par P'tit Bruno, association Cartoon Pate)

Lors de la journée de l'arbre, 150 enfants des écoles primaires ont circulé dans le lycée et ont été très réceptifs au film présenté par les élèves.

Partenaires des projets:

Drac Midi-Pyrénées, DRAAF Midi-Pyrénées et Conseil régional

+ d'infos: geraldine.janer@educagri.fr
animatrice du réseau régional Escap'art



Charivari - Expositions

La musique:

Pour clôturer ce festival, une scène musicale a accueilli les élèves des clubs musique dans une ambiance rock.

Au total, 80 élèves ont pu participer à cette initiative soutenue par la DRAAF Midi-Pyrénées que les enseignants en ESC du réseau ESCap'art souhaitent renouveler en Avril 2012.



Concert rock par les élèves des clubs musique
Festival Charivari, Mai 2011 lycée agricole de Pamiers

← En Aquitaine

Retour sur 2010-2011, année riche en actions artistiques dans les lycées agricoles aquitains ..

← Audiothéâtre

Il s'agit de créations sonores réalisées par des élèves et apprentis d'Aquitaine, accompagnées par les artistes **Karina Ketz et Yvan Blanloeil** de la compagnie Intérieur Nuit avec l'Audiothéâtre et l'Igloo.

A l'initiative de l'OARA, du Complexe régional d'animation rurale et culturelle (CRARC) et des établissements agricoles publics d'Aquitaine, avec l'appui de la DRAC, du Conseil Régional et des structures culturelles territoriales, ce projet d'action culturelle en milieu rural, mené sur plusieurs années, propose des actions de diffusion d'audio spectacles, de formation des enseignants, de sensibilisation et de création avec les jeunes.

➤ LPA de Tonneins : **La main** (15')

Intrigue, ironie, fantastique... Laissez-vous guider dans cette enquête singulière et trouvez la solution.

Libre adaptation de la nouvelle de Guy de Maupassant
Acteurs et réalisation : élèves de Term Bac Pro du LPA de Tonneins

Enseignant : Thierry Cestac , ESC
Coréalisation : Yvan Blanloeil



➤ CDFAA du Lot et Garonne Ste Livrade : **Lucien Deloin** (7')

Un voyage au-dedans et au-dehors : se croiser, se parler, vivre ensemble ou être seul. Il s'agit d'une création sonore sur le thème de la vie, de la naissance à l'existence.

Conception à partir des textes de Claude Bourgeyx «Lucien», de JC Grumberg «ça va» et de dialogues écrits par les apprentis.

Acteurs et réalisation : apprentis de 2nde Bac Pro du CDFAA de Ste Livrade

Formatrice : Isabel Mendès, ESC
Coréalisation : Karina Ketz

➤ LPA d'Orthez : **Orthez, mémoires industrielles, documentaire** (22')

La friche industrielle du Pesqué dans les mémoires: témoignages recueillis par les élèves d'anciens travailleurs des usines de la zone du Pesqué.

Huit entreprises sur la bande son : SAPSO (devenue Papeteries des Gaves), Minoterie Destendau, les Bois Béarnais, les Meubles Ros, Textiles Moutet (toujours en activités), Jerdac Moncade, Chaudronnerie et tuyauterie d'Aquitaine

Interviews : Elèves de Term Bac Pro
Enseignante : Pascale Elicherigoity, ESC
Coréalisation : Karina Ketz

Coproduction:

DRAAF/CRARC/DRAC/Conseil Régional OARA

+ d'infos : martine.hauthier@educagri.fr
thierry.cestac@educagri.fr
isabel.mendes@educagri.fr
pascale.elicherigoity@educagri.fr



La friche industrielle du Pesqué dans les mémoires : Emouvants, ces témoignages recueillis par les élèves d'anciens acteurs des usines de la zone du Pesqué.



« Le livre dont vous êtes le héros »

Ce projet a été mené de février à mai 2011 par des apprentis du CDFAA de la Gironde, antenne de Pugnac et du CFA de Reignac et 2 artistes : **Carole Lataste**, auteure/plasticienne et éditrice, et **Loïc Le Loët**, photographe.

Mené à l'initiative de Monique Bontemps-Sauzet, Laurence Dautraix et Corinne Piffre, enseignantes, ce projet sur le thème de l'écriture de soi a trouvé sa place dans le cadre du programme **Résidences lecture-écriture en CFA** coordonné par Écla Aquitaine. Les artistes ont engagé les apprentis à travailler sur la notion de portrait/autoportrait en images et en mots.

L'ensemble de ce travail a donné lieu à un recueil de 34 cartes postales, 34 portraits à découvrir, à imaginer...

(...) « *S'entendre, s'approprier, s'écouter, exposer ses aspirations...pour bâtir ensemble un projet qui ne sera pas celui que chacun avait dans la tête, mais un autre, celui que nous aurons inventé.*

(...) *Nous ne saurons jamais les traces qu'un tel projet laisse dans les têtes et dans les cœurs...mais j'ai vu des jeunes, confiants, jouer avec les mots et les images...Ce livret en est la trace. Merci à eux. »*

Extraits de la présentation du livre par Dominique Rateau, chargée de mission à Ecla Aquitaine

Partenaires : ECLA Aquitaine/Conseil Régional, EPLEFPA de Bordeaux-Gironde/CDFAA 33, antenne de Pugnac, CFA de Reignac, DRAAF/CRARC Aquitaine

+ d'infos

monique.bontemps-sauzet@educagri.fr
laurence.dautraix@educagri.fr
corinne.piffre@educagri.fr



+ d'infos: <http://escales.enfa.fr/>

« Trafik sur le Web »

Trafik sur le web, création multimédia réalisée par le LEGTA de Bergerac menée dans le cadre du festival Trafik organisé par le Melchior Théâtre et la ville de Bergerac.

Cette action réalisée avec la classe de Term Bac Pro a permis aux élèves de se plonger durant une semaine au cœur du festival à la rencontre de tous les acteurs: artistes, programmateurs, politiques, mais aussi les lycéens des autres lycées de Bergerac impliqués également dans ce festival.

Le documentaire réalisé avec la complicité d'Alain Balembois d'Agrimages vous fait découvrir toutes les facettes de ce premier festival organisé à Bergerac pour la plus grande joie des jeunes de ce territoire.

Partenariat : Gare Mondiale/Melchior Théâtre, Services Culturels de la Ville de Bergerac, Canal Pourpre TV Pays de Bergerac, EPLEFPA du Périgord/LEGTA de Bergerac, DRAAF Aquitaine/Agrimages/CRARC, DRAC, Conseil Régional d'Aquitaine

+ d'infos : damien.couelier@educagri.fr



+ d'infos:
retrouvez sous peu le documentaire réalisé par Agrimages sur la page Aquitaine : <http://escales.enfa.fr/>



« Règlements de comptes à Amazon Town » LEGTA de Pau avec l'accompagnement de la Cumamovi

« ...un western crépusculaire qui ne manquera pas de renouveler le genre... »

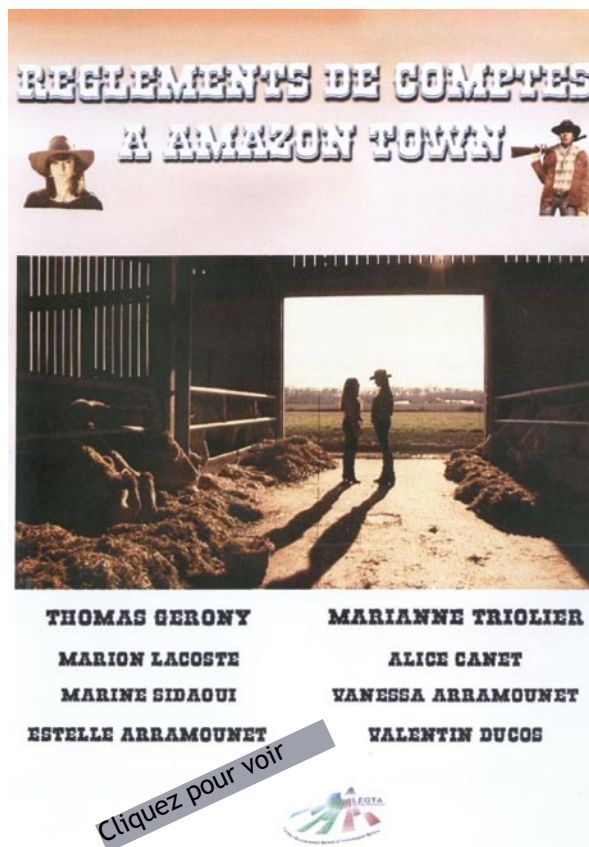
Travail réalisé par les élèves de l'atelier vidéo du lycée agricole de Pau-Montardon.

Pour voir le film cliquez sur l'image ou :

http://www.dailymotion.com/video/xit5ac_reglements-de-compte-a-amazon-town_shortfilms

Partenariat : Cumamovi, DRAAF/CRARC/LEGTA de Pau-Montardon, DRAC, Conseil Régional d'Aquitaine

+ d'infos : david.cape@educagri.fr, ESC.



« Objectif Paysages », création numérique au Lycée professionnel agricole d'Orthez



cliquez



« Objectif Paysages » est inscrit dans le programme Monumérique-Archimérique coordonné par l'agence Écla.

Celui-ci allie l'étude du patrimoine à la création numérique contemporaine.

Sur les neuf parcours proposés, Pascale Elicherigoity, enseignante en ESC, a choisi pour ses 20 élèves de terminale CGEA le parcours « Objectif paysages » proposé par les Archives départementales des Landes.

Avec ce choix, l'enseignante souhaitait que ses élèves prennent conscience de l'influence des pratiques agricoles dans la modification des paysages.

Le projet proposé par les Archives départementales

des Landes a pour mission d'interroger l'évolution du territoire de la Haute-Lande, depuis son aménagement au cours du XIXe siècle jusqu'à aujourd'hui, aux lendemains de la tempête Klaus.

Les élèves ont visité d'abord l'exposition temporaire « objectifs paysage, focus 1 », aux archives à Mont de Marsan qui présente des photos prises dans les Landes au début du XXe siècle par Félix Arnaudin, et celles prises en 2005 et 2010 par Jean-Noël Le Fur.

Les lycéens se sont rendus ensuite sur le terrain en présence du photographe Jean-Noël Le Fur et se sont eux-mêmes chargés de prendre des photos des lieux.

Après ce travail de découverte et d'observation, ils sont passés à la phase de production.

Christophe Gonthier, plasticien, musicien, infographiste et webmestre a aidé les jeunes à réaliser une œuvre numérique mêlant archives numérisées, textes, images, sons et vidéos.

Un site consacré à l'évolution des paysages de Haute-Lande a été créé et mis en ligne sur le site de la Banque numérique du savoir en Aquitaine.

Voir le travail sur: <http://monumerique.aquitaine.fr/2010-2011/lpaorthez/>

Contexte institutionnel : Proposition initiée dans le cadre de la Banque numérique du Savoir en Aquitaine par Ecla et la DAAC en partenariat avec la DRAC, le Rectorat, les collectivités territoriales et la DRAAF pour l'enseignement agricole.

Partenariats culturels : Ecla (ecla.aquitaine.fr) et les archives départementales des Landes.

+ d'infos : pascale.elicherigoity@educagri.fr, ESC



« Dessine-moi une chanson », une création des 4 lycées agricoles de Gironde sous la direction artistique de Béa

Cette création musicale et visuelle réalisée par 53 élèves de 4 classes de Bac Pro des 4 lycées de Gironde (Bazas, Blanquefort, Libourne et La Tour Blanche) sous la direction artistique de Béa, chanteuse, avec la complicité de Petit Vodo, musicien et scénographe, a été présentée les 30 et 31 mars 2011 au Centre Culturel Les Carmes à Langon.

Cette création est la 5ème édition du programme initié par l'Iddac, le Crarc et les 4 lycées autour de la chanson française.

La première rencontre entre les élèves et la chanteuse Béa remonte au mois d'avril 2010 à l'occasion du spectacle de l'artiste « Béa solo ».

Le projet imaginé par Béa avec les élèves est de mélanger musique et image comme dans son propre spectacle.

Aussi, Béa et Petit Vodo proposent de mettre en place 2 ateliers dans chaque établissement : l'un consacré à l'écriture et au chant, l'autre à l'identité graphique du spectacle, les élèves étant répartis sur ces activités.

les modalités du projet avec les élèves

Le premier groupe de lycéens commence à écrire sur les thèmes qu'ils ont eux-mêmes choisis : l'amour, le vin et la nature sont les plus souvent abordés. Un travail sur leurs origines est également réalisé de manière à ce que plusieurs langues soient utilisées : l'anglais, le mahorais, le patois, l'italien et le créole.

Le deuxième groupe développe des alphabets de couleurs et de formes à partir d'images glanées sur Internet retravaillées sur des logiciels d'infographie.

Puis, sous la direction de Petit Vodo, ils construisent une maquette de la scène afin de tester leurs idées à échelle réduite.

Des temps de résidence commune vont ensuite permettre de croiser des écritures et de réfléchir à l'univers visuel du spectacle.

(...) « **Garçons et filles sont habillés en noir et blanc.** Des images sont projetées en damier sur un écran géant installé en fond de scène. La chanson d'ouverture, écrite par l'ensemble des élèves, donne à entendre un rythme reggae. (...) Puis, en solo, en duo ou à plusieurs, les titres se sont enchaînés durant 45 mn avec ballade romantique, chant traditionnel, rap, chanson humoristique, slam ou chanson pop.

Chacune des 10 chansons est accompagnée d'un flux d'images en mouvement qui crée la signature visuelle du spectacle. Au fil de la représentation, les jeunes interprètes gagnent en assurance. Les voix se font moins fragiles, les mots claquent davantage.

Les présences sur scène s'affirment jusqu'à ce que certains se sentent suffisamment à l'aise pour jouer avec les réactions du public. Le spectacle se termine comme il a commencé : la totalité des jeunes qui ont participé à



Une création pour les lycées agricoles
mise en scène par Béa

Mercredi 30 & Jeudi 31 mars 20h30

Centre culturel des Carmes, 8 place des Carmes, 33210 Langon
05 56 68 14 45 - www.lescarmes.fr



+ d'infos :

retrouvez sous peu le film du spectacle sur la page Aquitaine:
<http://escales.enfa.fr/>

cette aventure se réunissent sur scène.

La salle nourrit de longs applaudissements qui récompensent ainsi l'exigence, l'engagement des adolescents, la qualité de la scénographie de ce spectacle quasi-professionnel »

Extraits de l'article de Cécile Broqua et Cyril Vergès
L'école est finie - Revue hors série Le Festin « Cultures en herbe ».

Equipe artistique :

Béa, création musicale, mise en scène, guitare
Sébastien Chevalier « Petit Vodo », mise en images, scénographie, batterie-percussion
Guillaume Martial : basse
Nicolas Bombard : accompagnateur musical, guitare
Tony Pétrau, régie son
Nicolas Diez : régie lumière

Partenariat : IDDAC - Les Carmes à Langon - DRAAF/CRARC/ Agrimages/LEGTA de Bazas - Blanquefort - Libourne et LPA de la Tour Blanche - DRAC et Conseil Régional d'Aquitaine

+ d'infos : Vidéo du spectacle réalisée par Agrimages
emmanuelle.rouxel@educagri.fr
isabelle.lafargue01@educagri.fr
pascal.le-roux@educagri.fr
remi.philton@educagri.fr
martine.hauthier@educagri.fr



En Région Centre

Le lycée du Chesnoy à Montargis accueille une artiste équatorienne en résidence **Cristina SALAS GERRITSEN** pour une durée de 3 mois, jusqu'en décembre 2011. Le lycée avait déjà des relations avec l'Équateur puisqu'il avait réalisé deux actions de création de ludothèques dans ce pays, mais c'est à l'occasion de la visite de l'Ambassadeur d'Équateur en France en octobre 2010 qu'est née l'idée d'une résidence d'artiste.

Au cours de l'année 2011, plusieurs rencontres ont eu lieu entre l'ambassade de l'Équateur en France, la DRAAF région Centre et le lycée du Chesnoy afin de déterminer le thème de la résidence: «**L'Homme et sa Terre : du Territoire à la Culture**», d'en rédiger le cahier des charges et de lancer l'appel à candidature.

Cristina SALAS GERRITSEN a été retenue à l'unanimité pour cette résidence.



Cristina Salas Gerritsen, au lycée du Chesnoy - Montargis



Personnage de maïs, lycée du Chesnoy - Montargis

Elle vient d'une ville proche de Quito et a étudié les Beaux Arts en Italie, en France et en Espagne.

Cette résidence au lycée du Chesnoy l'intéressait car elle souhaitait travailler selon les modalités techniques et artistiques du land art.

Elle a d'ailleurs dû modifier son projet initial car le climat automnal en France ne lui permettait pas de travailler comme en Équateur où elle crée des œuvres évolutives à partir de plantes dont elle sème les graines.

Son intérêt à travailler dans un lycée tient aussi au fait qu'elle souhaite partager sa démarche artistique avec des jeunes, ce qui est rendu possible dans le cadre scolaire et périscolaire avec différents ateliers.

Les personnels du lycée sont associés à la résidence à travers leur implication dans la création d'une œuvre dont toute la communauté éducative profitera après le départ de l'artiste.

Le vernissage de l'ensemble des créations dont « la bonne femme » création land art, aura lieu **le mardi 6 décembre 2011** au lycée du Chesnoy.

Cristina est accompagnée tout au long de sa résidence au lycée par Alexandra Bussy, enseignante en éducation socioculturelle et Laetitia Chauveau, enseignante d'espagnol.

Partenaires : partenariat DRAC - DRAAF - Conseil Régional du Centre avec le soutien des Ambassades de France en Équateur et de l'Équateur en France

Blog de Cristina : www.bonnehumaine.blogspot.com

+ d'infos: Catherine MICHEL, directrice de l'EPL du Loiret
contact lycée du Chesnoy: 02 38 89 80 00

En Nouvelle-Calédonie : le Chapitô au lycée de Pouembout

La structure culturelle itinérante « **Le Chapitô de Nouvelle Calédonie** » a été accueillie pendant trois semaines au cours de l'année 2010-2011.

Lors de cette résidence, les élèves ont travaillé sur un **spectacle de danse** avec une chorégraphe de Nouméa et avec une autre artiste sur les décors.

Le groupe de musique de l'association des élèves a assuré la composition des morceaux accompagné par le conservatoire de Koné.

Enfin une classe s'est plus particulièrement investie sur la partie son et lumière avec un technicien du Chapitô.

La présence de cette structure a permis d'organiser une soirée « scène ouverte », où tous les élèves volontaires étaient invités à se produire sur scène.

Lors de la deuxième semaine d'implantation, deux spectacles de théâtre (avec une compagnie de Nouméa et une autre de Paris) ont été proposés aux élèves et aux spectateurs de la région.

Les élèves ont pu rencontrer l'équipe du Chapitô lors des différentes visites organisées et découvrir ainsi le fonctionnement d'une structure de ce type. Ils ont également été impliqués dans l'accueil du public extérieur et le montage du Chapitô.

Dans le cadre de leur PIC (projet initiative et communication), les BTS ont pris en charge la communication de l'événement. Deux éditions du journal « Chaplynews » ont vu le jour afin de promouvoir l'action et un **reportage vidéo** réalisé avec la classe de première année de BTS présente les différentes actions réalisées.

Il peut-être visionné à l'adresse suivante :

<http://legta.formagri.nc/fr/le-chapito-de-nouvelle-caledonie/304-reportage-sur-le-chapito-par-la-classe-de-bts-darc1.html>

Cliquez pour voir les autres pages

CHAPLYnews

N°3 Juillet 2011

toutes les infos sur l'implantation du chapitô au lycée de Pouembout



Edito

Nous sommes heureux de vous présenter le premier numéro de Chaply-news (pour : Chapitô, lycée et informations). Réalisé par la classe de BSTA. Le journal se propose de suivre l'aventure de la venue du Chapitô au lycée, présenter les différents projets qui y sont associés, faire part de l'ambiance dans les différents ateliers, permettre à tous ceux qui sont investis de suivre le travail des autres groupes et donner envie à tous ceux qui ne le sont pas encore de trouver une place. Bonne lecture et à très bientôt pour la suite...

L'événement !

Agenda

Du 16 septembre au 3 octobre, le chapitô s'installera au lycée de Pouembout. Le projet ne se limite pas à ces quelques jours, déjà les élèves travaillent à la préparation de l'événement.

Le 16 septembre, les élèves et les enseignants qui ont pu assister au spectacle présenté sous le Chapitô installé à Pouembout sont revenus enchantés. Les équipes du Chapitô et du lycée ont cherché à poursuivre cette rencontre en imaginant un projet culturel impliquant le plus grand nombre d'élèves, se déroulant sur l'ensemble de l'année 2011 avec, comme point d'orgue, l'installation du chapitô au sein même de l'établissement scolaire.

Programation
Le Chapitô poursuit son travail de diffusion de spectacles vivants. Ouverte à tous les publics en soirée et en journée pour les scolaires, la programmation alternera spectacles locaux et internationaux (voir ci-contre).

Jeunes talents
Les ateliers traditionnellement présents au sein du lycée auront la possibilité de présenter leurs productions lors d'une soirée-découverte de jeunes talents.

Création

Tout au long de l'année scolaire, différentes classes travaillent à la création d'un spectacle, encadrées par des artistes professionnels. Une semaine de



Les spectacles ouverts au public seront programmés lors de la deuxième semaine de présence du chapitô : du 26 au 1^{er} octobre.

Jeudi 22 septembre. 19h. Soirée scène-ouverte aux jeunes talents du lycée.

Lundi 26 septembre. 19h. Danse. Présentation de la création des élèves (voir article page 2).

Mardi 28 septembre. 9h (scolaire). 19h30 (tout public). Théâtre. **Le petit prince de Saint-Exupéry** (l'histoire d'un jeune homme venu d'une autre planète qui aidera l'adulte à retrouver avec les valeurs essentielles de la vie). Par la compagnie Les Incompressibles.

Vendredi 30 septembre. 9h (scolaire). Théâtre. **Roméo et Juliette** d'à peu près William Shakespeare. Cette version revisité et actualisée de l'œuvre de Shakespeare vous fera découvrir toute la force et la modernité de ce grand classique du répertoire. Par la compagnie Les Figaras.

Samedi 1^{er} octobre. 19h30. (Tout public). Théâtre. **Roméo et Juliette**

Alors rendez-vous dans le prochain numéro pour le détail des spectacles...

+ d'infos: willy.lacan@educagri.fr

↳ En Bretagne : Livres d'artistes, suite...

Après le premier stage qui s'est déroulé à Lorient et Hennebont en 2010 sur le thème du livre d'artiste avec pour objet de recherche l'arbre, une deuxième session s'est déroulée les 2, 3 et 4 novembre 2011 à Morlaix.

Le partenariat avec l'association **Les moyens du bord** a été reconduit selon des modalités similaires avec les artistes plasticiens **Bertrand Menguy** et **Thierry Le Saëc** reconnus pour leurs pratiques singulières et complémentaires dans le domaine de l'édition.

Le **paysage**, thème proposé pour cette nouvelle formation permet d'associer des collègues de l'enseignement technique et facilite l'approche pluridisciplinaire des projets en cours ou à venir. Le stage s'est enrichi d'un atelier d'écriture animé par l'auteur **Pascal Millet**.

Les enseignants se sont confrontés aux exigences d'une mise en forme, dans l'espace du livre, d'un texte et d'une création plastique dont ils sont les auteurs.

Les intervenants, Bertrand Menguy et Thierry Le Saëc, exposent respectivement au musée de Morlaix et à l'espace culturel de Landivisiau dans le cadre de la manifestation « Multiples » initiée par Les moyens du bord.

La formation résulte d'un financement croisé **DRAC / DRAAF de Bretagne**.

En parallèle, le projet pédagogique « Livres d'artistes » initié en 2010 par cinq établissements et qui a fait l'objet d'expositions dans chacun des établissements au cours de l'année 2011 se prolonge par la création d'une exposition itinérante.

Elle sera inaugurée au conseil régional de Bretagne et programmée ensuite, en 2012, dans des lieux culturels partenaires des quatre départements de la région.

Lien : <http://lesmoyensdubord.free.fr>

+ d'infos
bernard.molins@educagri.fr (animateur réseau Bretagne)



stage livres d'artistes,
photo: Anne Auffret, Les Moyens du Bord



stage livres d'artistes, Thierry Le Saëc ↑
photo: Anne Auffret, Les Moyens du Bord



En Rhône-Alpes : retour sur 2 projets

1. Le sentier Art-Nature et Créations

Ce projet régional « Paysages, Art-Nature et Créations » conçu par la mission culturelle de la DRAAF et le Musée d'Art Moderne de Saint Etienne, se concrétise cette année par la création d'un parcours artistique mis en place avec 8 classes de l'enseignement agricole.

Ces actions sont encadrées par des médiateurs du Musée d'Art Moderne, les artistes Erik Barry, Marc Pedoux et Will Menter ainsi que les enseignants des lycées agricoles de Roanne, Montravel et Saint-Genest Malifaux pour la Loire, La Tour du Pin pour l'Isère, Contamine et La Motte Servolex pour les Savoies.

Le sentier se trouve sur le site de St-Genest Malifaux (42), et le parcours est situé entre le Lycée agricole de St-Genest Malifaux et l'espace agri-culturel « Le château du Bois » à proximité de l'Auberge de la Diligence.



site de Saint Genest Malifaux

Les partenaires: DRAC Rhône-Alpes, le Musée d'art Moderne de St Etienne et le CRIPT- DRAAF Rhône-Alpes.



Voyageons avec les fruits 2009-2012



2. Voyageons avec les fruits 2009-2012

Cette opération régionale a pour but de fédérer les lycées agricoles autour de l'approche patrimoniale, scientifique et sociétale des fruits. Elle fait suite au dispositif « Un fruit pour la récré » lancée par le ministère chargé de l'agriculture.

Il s'agit d'un projet visant la sensibilisation aux pratiques liées aux fruits par leur valorisation artistique dans une dizaine d'établissements agricoles de la région Rhône-Alpes.

Une à deux classes vont explorer les fruits dans une démarche pluridisciplinaire : ethnologique, historique, biologique et agronomique. En parallèle, des classes culturelles, encadrées par des artistes, permettront de mettre à profit ces recherches dans des démarches de création. Ainsi, chaque établissement réalisera une mallette pédagogique, comprenant un ensemble résultant des travaux artistiques réalisés sur les fruits ou légumes choisis par l'équipe pédagogique.

Les expositions, carnets de voyage, livret visuel et sonore et les installations d'art plastique réalisées lors de ces classes culturelles seront restituées et valorisées à l'occasion de la semaine du goût.

+ d'infos: denise.menu@educagri.fr

Quelques exemples de lycées engagés et de leurs projets:

- Le LEGTA La Tour du Pin travaille sur 2 projets :
 - Le commerce équitable avec l'édition d'un carnet de voyage réalisé par les élèves de 2de Pro. (N.Caillau, ESC)
 - La production locale avec la réalisation d'une fresque collective réalisée par les élèves de 2de Pro production végétale. (P. Giroux, ESC)

Le LEGTA de Vienne

Approche patrimoniale d'une espèce de poire, la «poire triomphe» afin de sensibiliser le public à la réintroduction d'un fruit en tant qu'objet patrimonial. (M.Tripier, ESC)

Le LEGTA d'Aubenas

Ce projet vise à la réalisation de cabinets de curiosité autour des kiwis, châtaignes et pommes. (N. Martin, ESC)

Programme de valorisation 2011-2012 :

- 14 octobre : **lancement au lycée Agrotech de Vienne** avec un buffet scénographié par l'artiste Erik Barry, composé par Nicole Piras et Maurice Gago et un spectacle fruité de la Beky's Company.
 - 14 octobre au 8 novembre : **exposition de 5 installations aux serres du Jardin Botanique de Lyon.**
 - De novembre 2011 à juin 2012 : **exposition dans les 10 lycées**, ouverte aux écoles de l'Éducation Nationale.
 - Décembre 2011 : **exposition à la DRAAF Rhône-Alpes**
- En 2012, une publication restituera l'ensemble de ces projets.

Intervenants artistiques :

Photographes : Nicole Piras, Christophe Gonnet, Béatrice Roppers et Francis Helgorsky.

Plasticiens : Sylvie Mahaux et Florence Le Meaux, Quentin Lacoste, Leslie Berthet-Laval et Laurent Boisdrion.



Vivre Autrement

au lycée agricole d'Airion, septembre 2011-février 2012

Dans le cadre de la coopération culturelle des deux communautés de communes du Pays Clermontois-Plateau Picard, la compagnie Bienvenue à Bord est accueillie en résidence pour une durée de trois ans, de 2010 à 2013. Dans le cadre de cette résidence, la communauté de communes du Plateau Picard et la compagnie Bienvenue à Bord ont proposé au lycée agricole d'Airion (EPL de l'Oise), un partenariat autour de deux axes.

Un premier axe consiste en un atelier artistique avec une quinzaine d'élèves du lycée, tous volontaires et issus de classes différentes, encadré par Stéphane LARDOT (comédien). L'atelier artistique s'articule autour du théâtre dans l'enceinte même du lycée : travail plastique autour de l'univers du spectacle en cours de création, sensibilisation à l'univers théâtral, aux métiers et codes du théâtre, et pratique théâtrale (exercices d'improvisation variés).

Le second axe consiste en l'accueil de la compagnie en résidence de création au sein de l'établissement pour deux semaines de répétitions ponctuées de moments d'échanges avec les élèves du lycée qui assisteront début février à la représentation théâtrale.

Vivre Autrement, l'histoire

Une histoire de théâtre, de marionnettes et d'objets pour un univers et une scénographie de plateau de télévision...

C'est l'histoire de 3 amis qui décident ensemble de réaliser une émission de Théâtre-Documentaire-Réalité intitulée « *Vivre autrement* », sur la vie des gens.

Mais, n'ayant pas les moyens financiers d'une grosse production, ils vont utiliser tous les moyens dont ils disposent et faire preuve d'ingéniosité pour tenir leur objectif : Raconter l'histoire de 2 Contes-Documentaires d'un genre nouveau dans lesquels nos 3 amis camperont tour à tour, tous les personnages.

Cette création aborde des thèmes liés à la famille et ses responsabilités, l'adolescence et ses dangers, la différence et le regard des autres, la protection de l'environnement.

D'après deux textes :
Viktor Lamouche de Sylvain Levey
Dominio de Juan Cocho

Compagnie Bienvenue à Bord :
Didier Barrer, Eanswida Aubin, Stéphane Lardot, Anne Rabaron, Frédéric Poirée.

+ d'infos: dorothee.plet@educagri, ESC



Terre et Culture

Territoire: arrêt sur image

Comment approcher son territoire d'une manière originale ?

C'est tout l'enjeu de ce projet bicéphale, où les élèves de deux établissements agricoles picards vont se confronter à la pratique photographique à travers leur vision du territoire.

Le projet se réalisera sur l'année scolaire 2011-2012, avec les élèves de bac professionnel des lycées agricoles d'Amiens et de l'Oise, site d'Airion, accompagnés des enseignants d'éducation socioculturelle et de français. Ils seront amenés à croiser leurs réflexions sur leurs territoires respectifs et sur leurs réalisations.

Dans un premier temps, les élèves vont rencontrer deux artistes photographes, **Mickaël TROIVAUX** et ses créations, ainsi que **Jean-Philippe PERNOT** qui expose à La Briqueterie.

Ils travailleront ensuite sur leurs territoires à travers la pratique photographique, ses codes, son langage.

Dans un deuxième temps, les élèves devront concevoir la mise en scène de leurs réalisations pour les exposer sur les murs extérieurs du lycée, en grand format, à la vue de tous.

A partir de ces travaux, un livret mémoire du projet accompagné de textes sera édité.

Leurs productions seront valorisées par une présentation aux Journées Portes Ouvertes des deux établissements.

Partenariats:

EPL le Paracllet et EPL de l'Oise, site d'Airion
Association culturelle La Briqueterie d'Amiens
Aide financière du Conseil Régional de Picardie.

Pour en savoir +: ☞ **La Briqueterie**

+ d'infos: dorothee.plet@educagri



PUBLICATIONS, EXPOSITIONS...

En Aquitaine : «Cultures en Herbe», le Hors Série de la revue «Festin»

«Cultures en Herbe», le Hors Série de la revue «Festin» réalisé en partenariat avec la DRAC Aquitaine, fait la part belle à l'enseignement agricole.

L'éducation artistique et culturelle en Aquitaine est à l'honneur dans ce hors-série qui expose la variété et la richesse des formes de transmission.

L'enseignement agricole public aquitain y figure à travers quelques actions qui démontrent la vitalité du partenariat que les lycées agricoles tissent avec les structures culturelles de leur territoire.

Pour + de renseignements et commander ce hors-série:
<http://www.lefestin.net/horsserie/cultures-en-herbe>



En Haute-Normandie : Exposition du FRAC HAUTE-NORMANDIE

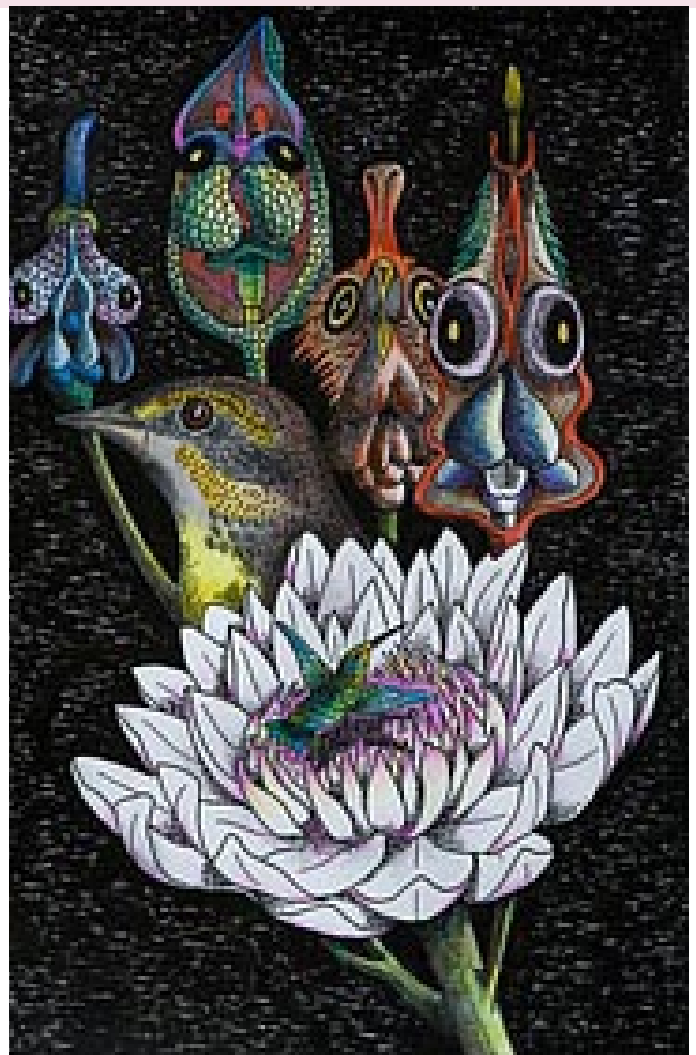
Exposition du FRAC HAUTE-NORMANDIE au lycée Gilbert Martin, du Neubourg, du 8 novembre au 16 décembre 2011.

Dans le cadre de son programme d'expositions **Hors-les-Murs**, le Fonds Régional d'Art Contemporain de Haute-Normandie présente dans l'Espace de Rencontre avec l'Œuvre d'Art (EROA) du Lycée Gilbert Martin du Neubourg un choix de dessins de sa collection.

De par sa qualité et son envergure, le fonds d'œuvres sur papier du Frac Haute-Normandie fait aujourd'hui référence en France (avec celui du Frac Picardie). Pour cette exposition, l'accent est porté sur les pratiques périphériques du dessin : dessin d'humour avec Alain Séchas, référence à la bande dessinée chez Frantz Zisseler, dessin d'illustration de presse, de magazine ou de dictionnaire chez Glen Baxter, Guillaume Dégé, Jean-Luc Blanc ou encore David Liaudet, Annette Messenger, Paul Pouvreau et Chloé Piene.

Et si la feuille de papier reste le premier point commun de tous ces dessins, leur expression et leur langage y sont aussi riches que multiples. Le trait de crayon noir y côtoie des techniques aussi différentes que celle du crayon de couleur ou de la craie grasse, de l'aquarelle ou de la gouache, voire même du collage. Au fil de cette exposition, vous croiserez des dessins incongrus ou burlesques, provocants ou grinçants, mystérieux ou énigmatiques.

+ d'infos : dominique.hurier@educagri.fr



Le Réseau national « Animation et développement culturel » regroupe les réseaux régionaux pour l'action culturelle de l'enseignement agricole. Il offre aux acteurs un lieu de réflexion, de propositions et d'appui, en capitalisant les expériences, les compétences pour susciter, encourager, accompagner les actions sur le terrain au bénéfice des établissements. Les objectifs du réseau ADC sont multiples, notamment:

- participer à la recherche sur les outils méthodologiques en lien avec les acteurs de terrain, l'université, les personnes-ressources,

- constituer un observatoire des actions culturelles innovantes, les analyser, les faire connaître,

- diffuser la production conceptuelle propre à son champ d'expérimentation, le réseau publie notamment la revue Champs Culturels.

Pour plus d'informations : claire.latil@educagri.fr

Si vous ne souhaitez plus recevoir cette lettre, renvoyer le mot STOP

