

L'ADC

La lettre du réseau animation & développement culturel

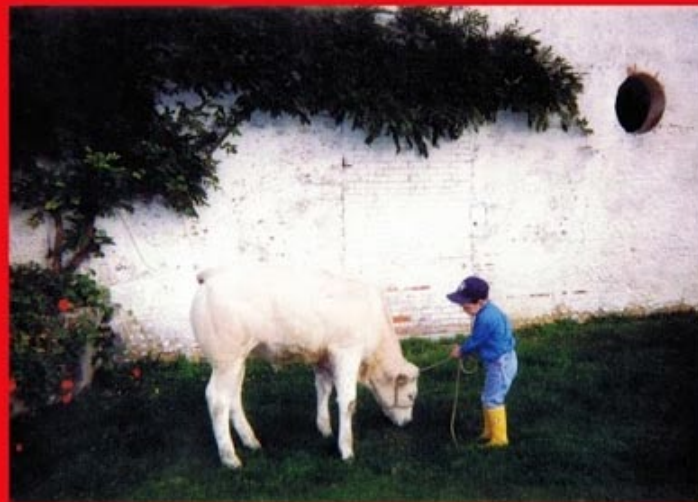
Ministère de l'Agriculture, de l'Agroalimentaire et de la Forêt - Direction Générale de l'Enseignement et de la Recherche
Bureau de la vie scolaire, étudiante et de l'insertion

Automne 2013

Mémoire & Avenir

un travail
photographique intime
sur la transmission en
milieu agricole

Photo prêtée par A. Hontang



J'avais 3 ans, cette génisse était la mienne.
Elle s'appelait Peluche.

Exposition
photographique et
édition d'un livret
réalisées avec une
classe de Terminale Bac
Professionnel du lycée
agricole d'Orthez.

Accompagnement: C. Pandelé,
photographe plasticienne et G.
Ducournau, professeure d'éducation
socioculturelle
en partenariat avec le centre
Image/Imatge d'Orthez et
A. Jochum, médiatrice culturelle

[FOCUS] ALESA les 10 ans, Session 1 page 2

[INITIATIVES & PROJETS]

[Aquitaine] Mémoire et Avenir - Onomatopées, phylactères et autres gros mots - Image Flottante - L'ARC Journal des élèves - Duel d'improvisations au piano - Ecritures de Lumière	page 5
[Bretagne] Parcours culturel et artistique sur L'Errance	page 12
[Haute-Normandie] Ecritures de Lumière - Art contemporain «Petits fours et roudoudoux»	page 13
[Languedoc - Roussillon] Caviar Exquis	page 15
[Midi-Pyrénées] Art contemporain	page 17
[Pays de la Loire] Rivières - Jardins Invisibles - l'Atelier-théâtre de l'Alesa - L'Atelier d'Impro crée du lien social	page 18
[Rhône-Alpes] Participation au projet <i>Inside Out</i> pour les 30 ans de La Marche ...	page 23

[EXPOSITIONS, PUBLICATIONS, RENCONTRES, AGENDA] page 24



➤ ALESA, les 10 ans ! - Session 1, à Bugeat en Corrèze

Une trentaine d'élus ALESA - association des lycéens, étudiants, stagiaires et apprentis - était réunie au Centre Mille Sources à Bugeat (Corrèze) accompagnée d'une dizaine d'enseignants d'éducation socioculturelle et de la SCOP Vent Debout, pour préparer les rencontres nationales des ALESA en avril 2014.



Le centre Mille Sources à Bugeat (Corrèze)

Des rencontres régionales d'élus ALESA existent déjà dans quelques régions. C'est à partir de ces expériences régionales, de l'enthousiasme qu'elles provoquent chez les jeunes (et leurs enseignants), que des rencontres nationales ont été imaginées..., à condition que les jeunes

soient à la manoeuvre. Condition *sine qua non* pour que la dimension éducative de ces rencontres se déploie pleinement.

le contexte

Plus de 10 ans après la mise en place des ALESA (circulaire ALESA, janvier 2003), le temps est propice au bilan, mais plus encore, à un espace de réflexion collectif, jeunes et adultes, sur le sens éducatif des Alesas au sein des établissements agricoles. L'association est-elle inscrite dans le projet éducatif de l'établissement ? Forme-t-elle encore

ses adhérents à «la vie associative, aux responsabilités de gestion, à l'organisation d'activités» ?

Le paysage de la vie associative en établissement est très contrasté, (nombre d'adhérents, type d'activités, autonomie des jeunes, posture des enseignants..).

Face à ces situations multiples, il apparaît que des rencontres entre élus d'associations de différents lycées, favorisent la réflexion et amènent des pistes d'amélioration.

Les objectifs de ces premières rencontres

Deux objectifs étaient poursuivis simultanément lors de cette première session :

- former les jeunes à des techniques d'animation pour préparer les rencontres nationales d'avril 2014 qu'ils animeront eux-mêmes
- faire émerger d'ores et déjà des problématiques à travailler sur les Alesas.



Préparation pour la restitution d'un atelier

En proposant un espace de travail, qui déconstruit les postures de domination (genre, adultes/jeunes, «sachant»/«ignorant»..) et suscite l'expression

de tous, l'animation des deux intervenants de la Scop d'éducation populaire Vent Debout (Toulouse), Diane et Chico, a permis de répondre à ces deux objectifs.

groupe d'interview mutuel (G.I.M)

méthodes et outils

Les méthodes de l'éducation populaire utilisées par la Scop Vent Debout permettent de construire cet espace de réflexion et d'expression démocratique.

Les participants, jeunes et adultes, ont ainsi pu se présenter, échanger, et apprendre à faire émerger les contradictions, les points de vue opposés, en s'exerçant à la délibération et à l'arbitrage.



Diane et Chico de la SCOP Vent Debout

débat mouvant

défricher le terrain des questions

C'est quoi l'Alesa pour moi ? Qu'est-ce que j'apporte à l'association ? Qu'est-ce qu'elle m'apporte ? Qu'est-ce qu'il manque aux Alesa ? L'Alesa entre loisirs et culture ? Quelle place pour l'expression et les initiatives des jeunes dans l'établissement ?

Quelle posture pour les enseignants d'éducation socioculturelle, pour les conseillers principaux d'éducation ? Pour la communauté éducative ? Si l'Alesa construit des apprentissages, quels sont-ils ? Peuvent-ils être reconnus ?

point d'horizon: les rencontres nationales en avril 2014

D'autres questions émergeront sans doute lors des rencontres nationales qui se tiendront du Lundi 7 avril 14H au jeudi 10 avril 14H à Bugeat, au centre sportif Mille Sources.

Une centaine de jeunes et une trentaine d'adultes sont attendues pour ces rencontres.

Plusieurs aspects de l'organisation de ces rencontres sont ainsi pris en charge par 5 groupes (adultes/jeunes)

- **un groupe Programme** (arrête le contenu des rencontres et leur déroulement)

- **un groupe Aménagement de l'espace** (identifie les espaces, propose des aménagements pour améliorer les conditions de travail)

- **un groupe Traces** (propose différentes pistes de valorisation des rencontres)

- **un groupe Accueil/ règles de vie** (prépare l'accueil des rencontres et fixe des règles de vie)

- **un groupe Communication**

- **un groupe Comité de pilotage** (coordonne l'avancée des travaux de préparation.

préparer les rencontres à distance ..

Deux outils ont été créés pour préparer les rencontres en étant éloignés les uns des autres:

- une adresse mail administrée par le groupe de pilotage avec liste de diffusion générale
- une plateforme dropbox permettant à chaque groupe de poster l'avancée de ses travaux.

On peut noter au passage, que la préparation des rencontres constitue en soi, un acte éducatif. Les jeunes ne subissent pas l'organisation, ils la construisent collectivement avec l'appui des adultes.

Partenaires financiers:

L'action est co-financée par:

- le Programme Européen «Jeunesse en Action», plus précisément l'action 5.1 «Séminaire de Jeunes».

- Le Ministère de l'agriculture, de l'agroalimentaire et de la forêt- DGER, bureau de la vie scolaire, étudiante et de l'insertion
- les Alesa participantes



Action portée par l'ENFA, soutenue et accompagnée par la DGER-BVIE et le réseau national «Animation & développement culturel».

+ d'infos:

francis.gaillard@educagri.fr
claire.latil@educagri.fr

Les ALESA présentes à la session 1

- ◆ 13 Alesa , 13 établissements
Albi, Vic Bigorre, Tarbes, Moulins, La Roche sur Yon, Saint-Herblain, Meymac, Neuvic, Brive, Angoulême, La Canourgue, Mamirolle, Baie-Mahault.
- ◆ 12 enseignants d'éducation socioculturelle
- ◆ Les 8 régions
Auvergne, Franche-Comté, Guadeloupe, Languedoc-Roussillon, Limousin, Midi-Pyrénées, Pays de la Loire, Poitou-Charentes
- ◆ 29 jeunes: 11 filles, 18 garçons

Si vous souhaitez faire participer l'Alesa de votre établissement aux rencontres nationales, une campagne d'inscription sera lancée prochainement. Outre les voies de communication habituelles (conf ESC, conf régionales, conf directeurs ..) une communication entre élus des ALESA est envisagée.



INITIATIVES & PROJETS

◆ Aquitaine - Mémoire et Avenir, un travail photographique intime sur la transmission en milieu agricole - Lycée agricole d'Orthez

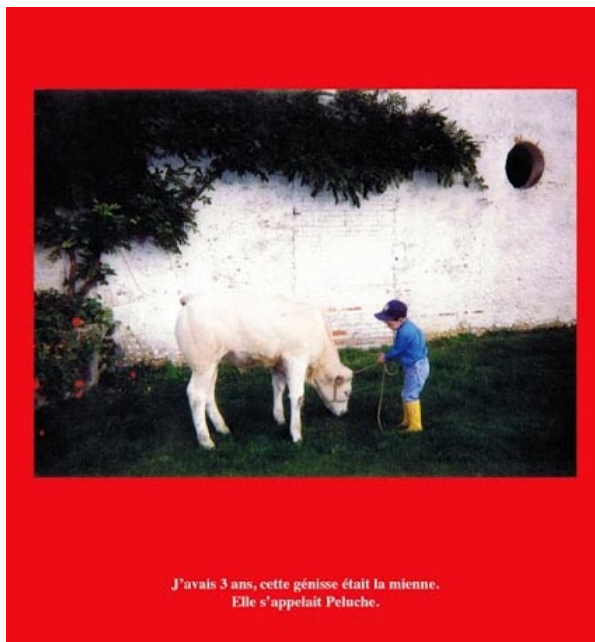
Réalisé par des élèves d'une classe de Terminale Bac Professionnel «Conduite et gestion d'une exploitation agricole», ce travail sur la transmission porte un regard sur la ruralité, aujourd'hui en Béarn.

Ces jeunes du lycée agricole d'Orthez, issus de familles d'agriculteurs depuis plusieurs générations, ont recherché et réalisé des images représentatives de leur histoire familiale.

Ce fut avant tout un travail d'observation et de mémoire, dans un milieu fortement ancré dans un système de filiation, sur lequel il était intéressant de se retourner avant le grand pas dans la vie adulte.

L'approche est individuelle, personnelle, intime, mais la diversité des regards interroge finalement le monde rural dans ses caractéristiques fondamentales : la force du lien entre générations, une temporalité imbriquant en permanence travail et vie privée, un rapport affectif et sensible à la nature et à l'animal, l'irréversible évolution des techniques et ses conséquences sur la place de l'homme, la force du lien social et des pratiques collectives.

Autant de problématiques sur lesquelles beaucoup se questionnent pour l'avenir du monde agricole et rural, d'autres moins explicites mais tout aussi présentes que celles de la disparition,



J'avais 3 ans, cette génisse était la mienne.
Elle s'appelait Peluche.

(...) Nous savons combien le milieu agricole est fortement ancré dans un système de filiation, de transmission familiale et à l'heure où ces jeunes de terminale, issus à 90 % de familles d'agriculteurs des Landes et des Pyrénées-Atlantiques, se préparent à entrer dans la vie active, il nous semblait intéressant de poser les conditions d'un temps de réflexion, de souvenir, de mémoire pour mieux appréhender et préparer l'avenir (...)



©Maxime Dhugues

l'absence par fait de guerre ou cause inconnue : le poids des photos quand les mots sont vains.

Un regard de jeunes de dix-huit ans, sur un territoire et des communautés rurales, dans lequel beaucoup vont sans doute se reconnaître.

Accompagnement artistique et pédagogique :

Photographe plasticienne: Caroline Pandelé
Conception de l'exposition: Audrey Jochum - médiatrice culturelle centre d'art image/imatge

Accompagnement pédagogique: Geneviève Ducournau, Enseignante d'éducation socioculturelle au lycée agricole d'Orthez

Soutien et partenaires financiers

DRAAF et DRAC Aquitaine / Conseil Régional d'Aquitaine/ CRARC (Complexe régional d'Animation Rurale et Culturelle) / Ville d'Orthez / Centre d'art image/imatge d'Orthez/ Lycée Professionnel Agricole d'Orthez - EPLEFPA des Pyrénées-Atlantiques / ALESA : Association des lycéens - LPA Orthez

Diffusion:

Ce travail a fait l'objet d'un livret et d'une exposition à la médiathèque A.Labarrère de Pau.

Retrouvez les images du projet sur le site du CRARC Aquitaine:

<http://www.crac-aquitaine.org/memoire-et-avenir-ou-lheritage-affectif-et-sensible-de-jeunes-issus-du-monde-rural/>

+ d'infos

genevieve.ducournau@educagri.fr



INITIATIVES & PROJETS

◆ Aquitaine - Onomatopées, phylactères et autres gros mots - Atelier de création artistique BD au lycée viticole et agricole de Bergerac

L'atelier de création Bande dessinée au lycée viticole et agricole de Bergerac s'est déroulé avec l'intervenant artistique RICA et les élèves de Seconde professionnelle.

Un constat

Les élèves ne considèrent pas que la lecture d'une BD est une «vraie lecture». Pour eux, la BD ne constitue pas un genre littéraire à part entière.

Une réponse par une démarche artistique pluridisciplinaire

Face à ce constat la professeure-documentaliste, la professeure de français et le professeur d'éducation socioculturelle décident de mettre l'accent sur ce genre littéraire, et de choisir un public pour lequel les actions en faveur de la lecture sont prioritaires, soit les élèves de seconde professionnelle. D'autant que l'image joue pour eux, un rôle capital pour les amener à fréquenter les livres.



Ce travail a été complété par l'installation du module Ado au CDI du lycée; cette installation compte une centaine de BD et mangas et la mise en place de deux expositions temporaires sur les héros de BD et les mangas.

Une exposition du travail de RICA, l'artiste intervenant, a été également présentée au CDI ainsi qu'au lavbot', laboratoire artistique en milieu scolaire du lycée agricole de Bergerac.

Pour répondre à ces différents objectifs, il a été décidé d'associer au projet des professionnels de la BD, d'organiser une visite de la cité de la BD d'Angoulême, de participer au festival de Bassillac et d'adapter une nouvelle en bande dessinée au cours d'un atelier de création artistique.

INITIATIVES & PROJETS

❖ Aquitaine suite - Onomatopées, phylactères et autres gros mots - Atelier de création artistique BD au lycée viticole et agricole de Bergerac

Les réalisations,

Les planches des élèves ont été exposées à la médiathèque de Bergerac au cours du mois de septembre 2013.

Un livret a également été réalisé pour valoriser le travail de l'atelier.

Porteurs du projet:

Documentation: Martine Moulinier
Français: Séverine Tatibouet
Education socioculturelle: Damien Couélier

Financements:

Lycée agricole et viticole de Bergerac, Crarc Aquitaine, Drac Aquitaine Conseil Régional d'Aquitaine

➤ Retrouvez les détails du projet sur le site du CRARC:
<http://www.crac-aquitaine.org/onomatopée-phylactère-et-autres-gros-mots-du-17-au-28-septembre-2013-a-la-médiathèque-de-bergerac/>

➤ Retrouvez également l'actualité du lavbot' - laboratoire artistique du lycée agricole de Bergerac sur:
<http://lavbot.net>

+ d'infos

Damien COUELIER, enseignant d'éducation socioculturelle - lycée agricole de Bergerac
damien.couelier@educagri.fr



Atelier de création artistique avec Rica et les élèves de seconde professionnelle. Adaptation en BD de la nouvelle de Fred Vargas «Salut et liberté»

INITIATIVES & PROJETS

◇ **Aquitaine : Image Flottante - Corpus Amgegebenen Ort. - avec le Collectif a.a.O et la Gare Mondiale - Lycée agricole et viticole de Bergerac**



«L'objectif du projet était de proposer la marche à la fois comme sujet d'étude et comme pratique artistique et chorégraphique et d'utiliser cette thématique dans une démarche de travail qui croise les différentes expressions artistiques que sont la danse et la vidéo.

L'objectif final était la mise en place d'une restitution de fin d'atelier dans le LAVBOT', laboratoire artistique du lycée agricole et viticole de Bergerac sous forme de performance et ceci devant l'ensemble des classes du lycée.»

Projet conduit avec les élèves de Terminale bac professionnel.

Damien Couélier
enseignant en éducation socioculturelle et concepteur du projet

pour en savoir +
et voir des images de la vidéo:



<http://www.crac-aquitaine.org/image-flottante-corpus-am-angegebenen-ort/>

En partenariat avec:

la Gare Mondiale
le collectif a.a.O

Soutien financier:

Crarc Aquitaine, Drac Aquitaine, Conseil régional Aquitaine

+ d'infos

damien.couelier@educagri.fr



♦ Aquitaine: Journal des élèves sur leur parcours culturel de l'année 2013-2014 au Lycée agricole de Chalosse, à Mugron

Ce numéro du journal lycéen L'ARC (Lycée Agricole Ruralité et Cultures) a été réalisé par les élèves de la promotion 2011-2013. Ce travail prend place dans le cadre de modules pédagogiques, notamment «Territoires ruraux, attentes sociales et services» du Baccalauréat Professionnel Services aux personnes et aux territoires.

un moyen de valoriser le parcours culturel sur l'année

Il s'agit du 4ème numéro de la publication lycéenne annuelle dont l'un des objectifs est de valoriser l'action culturelle et artistique conduite dans l'établissement au cours de l'année scolaire.

le projet d'animation et de développement culturel du lycée: un outil pédagogique

Les élèves sont sollicités pour s'approprier le Projet d'Animation et de Développement Culturel du lycée, identifier les partenaires locaux, et être les acteurs de ce bilan culturel.

Cette production s'inscrit dans le cadre de la participation de l'établissement à la Semaine de la Presse et des médias et à l'opération Kiosques d'Aquitaine.

Constitué en équipe de rédaction, l'ensemble des élèves, coordonné par un élève rédacteur en chef, a travaillé en binômes, défini les différents sujets, collecté l'information sous forme d'interviews, de photographies ou de recherches documentaires et pris en charge la rédaction des articles ainsi que la mise en page en respectant le cahier des charges établi pour les numéros antérieurs.

Ce travail est support commun d'études et d'évaluation.

Consultez le journal: <http://fr.calameo.com/read/0012023374d7b9b4a76ad>

+ d'infos : corinne.boyer@educagri.fr professeure-documentaliste et helene.hincelin@educagri.fr professeure d'éducation socioculturelle



ZOOM ► Tous au festival !

Cette année le Festival des Lycéens qui se déroulera au Parc Palmer à Cenon en Gironde, 26 avril, va accueillir 6 clubs et projets du Lycée agricole de Mugron, soit l'équivalent de la moitié des élèves de l'établissement. Zoom sur ce succès culturel porté par les élèves des différentes classes.

Carton plein !

De la danse à la photographie, en passant par le cirque, les arts plastiques, le livre et la radio, l'année scolaire aura été riche en événements culturels pour le lycée. En effet, que ce soit en projet dans le cadre de sa formation ou au sein d'un club, chacun s'est investi comme il se doit dans une activité culturelle. Le résultat est sans appel, la moitié des 200 élèves de l'établissement vont représenter Mugron lors du Festival des Lycéens, autour des 6 projets qui ont été présentés en décembre et tous sélectionnés.

Duverture des Festivités

Le Festival des Lycéens et des apprentis d'Aquitaine se déroulera donc le 25 et 26 avril 2013 pour sa 14^{ème} édition. Cet événement offre l'opportunité aux jeunes, lycéens ou apprentis, de s'exprimer librement dans des domaines artistiques variés, comme par exemple l'écriture, la musique, la danse, la photographie, le théâtre. Ces formes d'expression sont à l'honneur au Festival, qui connaît chaque année un succès important dans la région Aquitaine et qui est devenu un événement incontournable.



Un projet, un club, une histoire...

Chaque projet est bénéfique pour les jeunes, ce sont des découvertes d'expériences artistiques mais aussi de l'entraide et surtout de la convivialité. A l'image du cirque contemporain BACCABARET mené par les élèves de terminales Services en Milieu Rural et Agricole, la restitution du travail fourni durant l'année scolaire est un moment unique, synonyme de fierté et de joie.

Grâce aux différents projets et clubs, chacun apprend à se connaître au sein de la classe mais aussi dans les autres classes. Tous découvrent également différents moyens d'expression, que ce soit avec le corps, la voix, ou

SOMMAIRE	
Créations circassiennes à l'Agro	P.2
Une compagnie formidable	P.3
A la rencontre des artistes	P.4

INITIATIVES & PROJETS

♦ Aquitaine: retour sur le **Duel d'improvisations au piano.** **Jean-François ZYGEL/Thomas ENHCO au lycée de Pau-Montardon**



Le lycée agricole de Pau-Montardon a organisé en partenariat avec les Concerts de Poche, un événement musical d'envergure le jeudi 28 novembre 2013.

L'association **Les Concerts de Poche** a proposé une série d'ateliers musicaux suivie d'un concert événement des pianistes Jean-François ZYGEL et Thomas ENHCO à l'auditorium du lycée.

Thomas Enhco, jeune pianiste de 25 ans, déjà reconnu sur la scène française pour ses improvisations

au croisement des musiques jazz et classique, a proposé à des élèves de quatre classes de 2nde une rencontre participative sur l'improvisation et sa pratique musicale.

En savoir plus: **le site du CRARC Aquitaine**

♦ Aquitaine: **Ecritures de Lumière avec Pauline Bastard, photographe en résidence - EPL des Landes, sites de Dax, Sabres, Mugron et CDFAA des Landes**

La DRAC Aquitaine souhaite poursuivre une dynamique territoriale engagée depuis 2009 grâce au dispositif Ecritures de Lumière, avec le lycée agricole des Landes, en proposant une résidence de médiation à un artiste en cours ou en fin de résidence de création sur le territoire.

Parallèlement, le Conseil Général des Landes et le FRAC Aquitaine souhaitent valoriser le travail de création

mené par l'artiste plasticienne Pauline Bastard sur la commune de Saint-Yaguen.

La résidence de médiation

Le projet est mis en oeuvre à l'échelle du lycée agricole, intégrant la participation du **CFA des Landes**, du **lycée agricole de Dax-Oeyreluy**, du **lycée agricole de Sabres** et de celui **de Chalosse à Mugron**.

Pauline BASTARD collaborera avec les enseignantes des 4 établissements à un travail progressif de sensibilisation et d'éducation au regard, des élèves.

Un programme pédagogique a été élaboré en concertation avec l'artiste qui comblera des phases de sensibilisation à son travail et une conduite d'ateliers de pratique artistique in situ, sous la thématique globale des



INITIATIVES & PROJETS

♦ Aquitaine: Ecritures de Lumière avec Pauline Bastard, photographe en résidence - EPL des Landes, sites de Dax, Sabres, Mugron et CFAA des Landes

« entrées en matières » : il s'agira pour chaque classe concernée d'explorer la manipulation de matériaux différents, du bricolage au recyclage, de la déconstruction à la reconstruction, de la confrontation de l'environnement à ses récits.

Le Frac Aquitaine, partenaire de la médiation,

A ce titre, le FRAC, coordonnateur du dispositif Ecritures de Lumières, met à disposition des établissements engagés, de novembre à février, une exposition itinérante d'oeuvres contemporaines choisies pour leur résonance avec le travail de Pauline Bastard dans les Landes : *Fondu enchaîné* d'Hervé Coqueret (1999), *All You Need to Know Right Now* d'Alexander Costello (2001), *Faire le mur* de Bertille Bak (2008) *Le Corso* de Bertrand Dezoteaux (2008).

Le FRAC offre aussi aux établissements la possibilité

d'emprunter l'oeuvre de Pauline Bastard acquise en 2011, *Beautiful Landscapes*, série de 7 photographies. D'autres oeuvres du FRAC

concours au projet, dans l'objectif de valoriser la création de l'artiste et sa médiation sur le département, en assurant la communication institutionnelle autour du projet.

La DRAC Aquitaine soutient le projet, qu'elle a impulsé.

Le CRARC (Complexe Régional d'Animation Rurale et Culturelle), dans le cadre de sa politique d'éducation artistique et d'action culturelle partenariale au service de l'enseignement agricole aquitain, est mandaté en tant qu'opérateur culturel du projet.

Localement, le projet est coordonné sur l'EPL par une enseignante du lycée agricole de Mugron.

Ecritures de lumière 2013-2014
« Entrées en matières »

Pauline BASTARD

Conférence de médiation
Jeudi 5 décembre 2013
18h - lycée agricole de Mugron

entrée libre
renseignements : 05 58 97 70 63

En résidence de médiation dans l'EPLEFPA des Landes, l'artiste Pauline BASTARD vous convie à une rencontre, au cours de laquelle elle présentera son travail de création « Les états de la matière » mené sur la commune de Saint-Yaguen, ainsi que ses projets d'ateliers de pratique artistique avec les élèves et apprentis du CFAAH des Landes, du LEGTA de Dax, des LPA de Sabres et Mugron.

seront présentées sur le territoire, et accessibles aux jeunes : *Artistes en campagne*, au Musée de la Chalosse à Montfort, *Les dérivés de la photographie*, proposée par l'agence Image- Imatge d'Orthez du 24 janvier au 30 avril 2014.

Les autres partenaires

Le Conseil Général des Landes est sollicité pour apporter son

L'ensemble des productions des élèves fera l'objet d'une valorisation finale sous forme de *work in progress* exposé dans le réseau des médiathèques locales courant avril et qui pourra également être présenté au Festival des Lycéens 2014.

+ d'infos

Crarc Aquitaine, martine.hauthier@educagri.fr



INITIATIVES & PROJETS

♦ Bretagne: Histoire des arts en classe de 3ème, un parcours artistique et culturel sur «L'errance» Lycée agricole St Jean Brévelay/Hennebont

Ce projet pédagogique pluridisciplinaire réalisé avec les élèves de 3ème du lycée agricole St Jean Brévelay / Hennebont, site du Talouët à Hennebont questionne l'Errance à la fois comme sujet intime pour les élèves, (parfois à l'origine de leur orientation scolaire), et comme le sujet d'oeuvres d'histoire de l'art, en théâtre, cinéma et arts visuels.

• Un parcours d'éducation artistique et culturelle à plusieurs dimensions: sensibilisation, pratique artistique, et réalisation de supports de communication.

• Théâtre



Un travail en partenariat avec le Bouffou Théâtre à la Coque, co-producteur de la création «L'errant» de Charlotte Gosselin, compagnie Arkétal. Suivi de la création et atelier de pratique artistique sur une semaine banalisée.

En suivant le parcours de Mordekhai (c'est ainsi que se nomme la marionnette), nous croiserons de multiples errances dont la sienne. Cet être qui n'a plus d'âge, qui est hors du temps, nous fera retourner aux origines de l'existence. C. Gosselin

• Cinéma



Trois oeuvres de cinéma compléteront l'approche du thème de l'Errance dont deux programmées dans le cadre de «Collège au cinéma»:

- Les raisins de la colère de John Steinbeck, 1939
- Le Havre de Aki Kaurismäki 2010
- Paris Texas de Wim Wenders, 1984

• Arts visuels

- L'homme qui marche d'Alberto Giacometti 1960
- Mère migrante de Dorothea Lange 1936 (en lien avec le film les «Raisins de la colère»)
- Oil d'Edward Hopper 1940

• A noter également, le partenariat avec l'**artothèque Tal Coat** qui proposera aux élèves de constituer une sélection d'oeuvres sur le thème à étudier.
<http://www.artcontemporainbretagne.org/>

Avec le soutien: conseil régional et Drac de Bretagne, MAAF-DGER projet accompagnement éducatif, EPLEFPA et Alesa du site d'Hennebont

+ d'infos:

Bernard Molins, professeur d'éducation socioculturelle, EPLEFPA Hennebont/St Jean Brévelay
bernard.molins@educagri.fr



INITIATIVES & PROJETS

♦ Haute-Normandie: Apprentissage 2 au lycée agroalimentaire et agricole d'Yvetot

Apprentissage 2, résidence 2013, Ecritures de Lumière avec Anya Tikhomirova, photographe et plasticienne

Anya Tikhomirova a été accueillie au lycée agricole et agroalimentaire d'Yvetot, dans le cadre du dispositif Ecritures de Lumière, proposé par Pôle Image Haute-Normandie.

Faisant suite à une résidence sur l'île de Mayotte au lycée de Sada, la photographe a poursuivi son travail sur la captation de « l'énergie qui meut les adolescents », l'expression physique de l'effort, la mise en action du corps.

Art et sport, un dialogue constructif

Les pratiques sportives au sein du lycée sont véritablement mises en valeur et très variées: les enseignants de sport et les jeunes ont fait un bel accueil à l'artiste et à son projet.

Le travail de résidence de Anya Tikhomirova a donné naissance à une quinzaine de photos - formats 95x45 cm- présentées chacune avec une image prise au lycée de Sada à Mayotte.

L'exposition « Apprentissage 2 » a fait l'objet de visites guidées par les lycéens, pour des jeunes de classes d'écoles primaires et des adultes.

Des ateliers de pratiques artistiques,

En parallèle de sa recherche personnelle, la photographe a conduit des séances de pratiques artistiques pour quatre classes de Première et Terminale.

Penser «un lycée utopique»,

• Dans certaines classes, la photographe a invité les jeunes à imaginer « un lycée utopique » en composant des mises en scène à photographier



Anya Tikhomirova devant les images de l'exposition Apprentissage 2

puis à re-travailler ensuite, en y ajoutant des slogans par exemple. Ces derniers ont réfléchi, parfois avec des enseignants de philosophie ou de français, à l'idée « d'utopie ». Quatre affiches grands formats ont été créées et des multiples imprimées.

Ce travail a eu beaucoup d'écho au sein de l'établissement. On y voit le lycée comme un lieu de fête, comme dernier refuge face à un monde agressif, comme une bulle d'eau souterraine et positive..

• Dans d'autres classes, les jeunes ont investi le hall agro-alimentaire et ont mis en scène des tableaux (parfois inspirés d'oeuvres d'histoire de l'art) pour revisiter le lieu.

• Enfin, d'autres jeunes ont créé un roman-photo avec des personnages en délibération sur l'idée d'utopie, encore une occasion de mettre la photographie au service de l'imaginaire. Ces travaux ont été exposés dans le même temps au public.

Avec le soutien de:

Pôle image Haute-Normandie, DRAC et DRAAF Haute-Normandie, Région Haute-Normandie et Galerie Duchamp de Yvetot
Et tous les personnels du Lycée et du CFA de Yvetot.

Accompagnement pédagogique: Marie -Laure Bénard, professeure d'éducation socioculturelle

Accompagnement artistique: Anya Tikhomirova, photographe

+ d'infos

marie-laure.benard@educagri.fr

INITIATIVES & PROJETS

♦ **Haute Normandie** : *Petits fours et roudoudoux* au lycée agroalimentaire et agricole d'Yvetot

➤ **«Petits fours et roudoudoux» avec Thomas Tronel-Gauthier, plasticien, 2014.**



«Os à moëlle, roudoudoux» Thomas Tronel-Gauthier, sculpture

Grâce au partenariat tissé entre le lycée agricole d'Yvetot et la Galerie Duchamp de Yvetot depuis bientôt dix ans, chaque année, un artiste contemporain vient en résidence durant quatre mois au lycée.

Parallèlement à une démarche de création personnelle, ouverte à la communauté éducative du lycée et en lien avec l'agroalimentaire, des ateliers de pratiques seront proposés à trois classes.

entre objet et sculpture, goût et dégoût..

La démarche artistique de Thomas Tronel-Gauthier interpelle le champ alimentaire d'une manière décalée, entre goût et dégoût, entre objet et sculpture: installations culinaires moulées, os à roudoudoux, gélatine rouge-bonbon dégoulinant des arbres, ses créations inspirent tout à la fois le doux sucré de l'enfance et le malaise.

au menu des ateliers: techniques de moulage et réalisations incongrues

Le hall agro-alimentaire, dédié à l'enseignement pratique des jeunes qui se destinent aux métiers de l'alimentation, fait également du lycée un lieu privilégié pour

accueillir une démarche artistique qui interroge la dimension affective de l'alimentation.

Les jeunes de trois classes participeront à partir de Janvier 2014, à des ateliers de pratique avec l'artiste;

ils seront amenés à créer une oeuvre en s'exerçant aux techniques de moulage.

Les productions des jeunes et de l'artiste seront exposées dans des lieux d'exposition ouverts au public (avec visite guidée par les jeunes sur rendez-vous) au mois de mai 2014.

Avec le soutien de:

DRAC et DRAAF Haute-Normandie, Galerie Duchamp de Yvetot
Et tous les personnels du Lycée et du CFA de Yvetot.

Accompagnement pédagogique: Marie -Laure Bénard, professeure d'éducation socioculturelle

Accompagnement artistique: Thomas Tronel-Gauthier, plasticien

+ d'infos

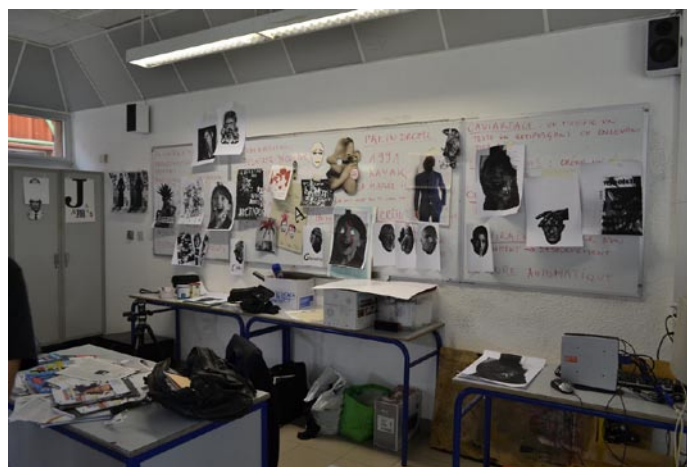
marie-laure.benard@educagri.fr

INITIATIVES & PROJETS

☛ Languedoc-Roussillon: *Caviar Exquis* au lycée agricole de Théza avec Oudéis et des étudiants de BTSA «production horticole»



Les recherches des élèves



Les recherches des élèves

➤ *Caviar Exquis*, c'est le fruit d'un atelier de recherche et de création mené en juin 2013 au lycée agricole de Théza, auprès d'étudiants de première année BTS - production horticole - par Gaspard Bébié-Valérian et Manuel Fadat, tous deux artistes et intervenants pour l'association Oudeis.

les procédés: des expérimentations visuelles et textuelles

Ce temps de travail s'est focalisé autour de procédés d'expérimentations visuelles et textuelles inspirées de l'écriture automatique, du cadavre exquis, du caviardage, du palindrome, du haïku, du cut-up, de la métagraphie, de l'association libre, du jeu du hasard. Un moyen de faire cohabiter les diversités, de transformer, détourner, créer à partir de matériaux existants.

Comment jouer, transformer l'anodin, comment susciter l'intrigue, induire de l'ambiguïté, de l'incongruité ou même provoquer le sourire, tout ceci à partir de journaux usagés, à partir de supports quelconques et pourtant omniprésents dans notre quotidien ?

Chacun des participants a pu s'adonner au plaisir de la juxtaposition, de la déchirure, du collage, du froissement, du copieroutré, du bruissement, du raturage, du feutrage, du bombage, masquage, pliage, scotchage et autres manipulations graphiques.

Démarches oniriques pour certaines ou carrément provocantes pour d'autres, toutes se situent dans une perspective de détournement

Chacun (..) a pu s'adonner au plaisir de la juxtaposition, de la déchirure, du collage, du froissement, du copieroutré, du bruissement, du raturage, du feutrage, du bombage, masquage, pliage, scotchage et autres manipulations graphiques.

et assument une esthétique lowtech et ironique.

Caviar Exquis représente ce grand *bordel poétique et sympathique*.

Ouvrage réalisé collectivement par : Elodie Auce, Yoan Bas, Benoît Bascou, Soulyne Chhim, Benoît Cloup, Florent Delaunay, Anasthasie Dompny, Sunil Flechais, Mr Fresh, Baptiste Gallina, Joris Galibert, Julien Garcia, Jean-Baptiste Gaucher, Patrick Gellee, Justine Hiversenc, l'Incompressible, l'Indéfectible, Ludovic Lasserre, Henri de Maistre, Florian Pascual, Mickael Payrot, Serge Perriault, Julie Ruffel, Pierre Serin, Laetitia Vignoud, Samantha Vitry, Julien Wellemann.

Accompagnement pédagogique:

James Chaigneaud, enseignant en éducation socio-culturelle.

Accompagnement artistique: Gaspard Bébié-Valérian et Manuel Fadat, pour Oudéis

Financement: Drac, Draaf, conseil régional de Languedoc-Roussillon

+ d'infos: james.chaigneaud@educagri.fr



INITIATIVES & PROJETS

↳ Languedoc-Roussillon: *Caviar Exquis*, Présentation d'Oudéis



Sérigraphie



La couverture du fanzine

OUDEIS, Projet pluridisciplinaire pour les arts numériques, électroniques et médiatiques.



Les exemplaires du fanzine

Oudeis est une association dédiées aux arts numériques, électroniques et médiatiques localisée au Vigan, (30). Elle soutient la création par une programmation, une production et un accueil d'artistes en résidence. Elle permet au public un accès à la culture contemporaine, sur un territoire éloigné des grands centres urbains, tout en travaillant au rayonnement de son action.

La programmation se structure autour de deux manifestations - Premiers Baisers et les Rencontres des arts numériques, électroniques et médiatiques - des productions artistiques et des actions d'éducation aux arts numériques.

Oudeis, c'est au départ un projet développé par deux personnes : Sandra et Gaspard Bébié-Valérian. Artistes et théoriciens investis dans le champs des arts

numériques et des media tactiques. Également investis dans un travail d'écriture critique des nouvelles technologies et de l'art contemporain, ils se sont forgé une expérience solide depuis plusieurs années par le biais de publications, expositions,

traductions et workshops. C'est avec l'ambition de mettre en évidence des formes de création singulières, questionnant les usages technologiques dans notre quotidien, qu'ils ont souhaité partager et mettre en visibilité ce projet dans la région Languedoc-Roussillon. Depuis, l'association multiplie ses activités et trouve un écho de plus en plus favorable auprès des artistes, des publics, du secteur professionnel et des institutions publiques.

Oudéis a le soutien de:



Voir aussi : l'atelier *Image et propagande*, proposé par Oudéis au lycée agricole de Pézenas, 2012/2013



INITIATIVES & PROJETS

➤ **Midi-Pyrénées: Art contemporain au lycée horticole de Tarbes avec Ibai Hernandorena, plasticien**

Ibai Hernandorena, artiste protéiforme, entre architecture, design, habitacles et paysage

Le travail d'Ibai Hernandorena est profondément marqué par la question de la prospective en matière d'architecture et d'urbanisme, devenant que l'artiste imagine fonctionner en bonne harmonie avec la nature et le paysage.



Le Parent-Park, Ibai Hernandorena, Lycée horticole Adriana de Tarbes, 2013

Ses œuvres, qui pénètrent par empathie dans le contexte pour lequel elles sont créées, s'ouvrent régulièrement à la participation du public. Ainsi ses constructions, sculptures ou installations qui s'implantent dans des jardins, espaces publics, bords de plages, mais aussi centres d'arts et autres lieux dédiés à la création contemporaine, s'affirment comme autant d'édifices fictionnels et fonctionnels que le «visiteur/usager» peut s'approprier à l'envi.

Sculptures habitacles, campings d'intérieurs, œuvres mobilières et nomades, constituent un panorama artistique tout en utopie et poésie.

au lycée horticole de Tarbes, de l'utilité d'un skate parc pour se relaxer

En 2013, Ibai Hernandorena réalise avec la classe de Terminale Bac Pro Aménagements Paysagers du lycée horticole un Skate Parc intitulé *Parent-Park*, inspiré de l'architecture «oblique» de Claude Parent.

Comme à son habitude l'artiste prend en considération le contexte d'apparition de l'œuvre qu'il présente comme une sculpture à vivre et à expérimenter tant d'un point de vue sportif qu'artistique.

Simplement recouvert de planches de bois et de gazon et implanté dans un recoin du jardin, le Parent-Park se met à la disposition des étudiants, dans la seule attente des usages qu'ils en font. L'œuvre inspire ainsi aux élèves une sorte de communion entre le paysage environnant et leurs pratiques récréatives.

l'impossible glisse du skate board..

Néanmoins, cette construction à l'oblique rend hasardeuse sinon impossible la glisse du skate board. C'est donc dans l'idée que les élèves profitent de l'œuvre dans la diversité de leurs expériences qu'Ibai Hernandorena accomplit son projet... ainsi il rend ce skate parc impraticable et le transforme en un espace de relaxation collective pour permettre aux étudiants de réfléchir sur la façon dont ils vivent leurs moments de dilettante dans ce monde ultra globalisé et frénétique.

un partenariat avec le centre d'art

Depuis deux ans le centre d'art Le Parvis et le Lycée horticole Adriana engagent un intense projet

d'actions culturelles à destination des élèves. Ainsi Ibai Hernandorena a-t-il été invité à deux reprises dans le cadre de résidences au sein de l'établissement.

En 2011, il crée avec les élèves des classes de Terminale Bac Pro Aménagements Paysagers et de 2nde Production Horticole : ***Pyrénées***,



Pyrénées, Ibai Hernandorena, Lycée horticole Adriana de Tarbes, 2011

une œuvre mobilière, un jardin potager/zen, conçue pour le parc du Lycée.

Constitué d'une plate-forme en bois asymétrique et structuré tel un parcours à travers les Pyrénées qui surgissent dans le lointain, le potager/zen présente un cheminement de parterres végétaux où sont associés dans une étrange proximité fleurs, légumes et fruitiers.

Les œuvres créées par l'artiste et les élèves s'implantent de manière pérenne dans le parc du Lycée.

Partenaires : DRAC et DRAAF Midi- Pyrénées, Le PARVIS Centre d'Art.

Retrouvez d'autres œuvres d'I. Hernandorena :

<http://ibai-h.com>

+ d'infos :

beatrice.marchandise@ecucagri.fr
enseignante en éducation socioculturelle,
lycée agricole Adriana-Tarbes



INITIATIVES & PROJETS

☛ Pays de la Loire: Projet RIVIERES, danse et art contemporain, avec les étudiants en BTS du lycée Nature de la Roche sur Yon et le Frac des Pays de la Loire



Sur invitation du FRAC Pays de la Loire, 32 étudiants du lycée Nature ont partagé une expérience artistique et humaine unique.

photographie et en vidéo. Ce projet a fondé une forme de vivre ensemble dans lequel les artistes ont installé l'exigence de la qualité, de l'écoute de l'autre, de l'observation et de l'introspection.



Loïc Touzé, chorégraphe, et Jocelyn Cottencin, plasticien, ont embarqué les jeunes dans un projet osé et ambitieux.

Les étudiants ont joué le jeu de se perdre, d'accepter de ne pas connaître le chemin mais de parcourir le trajet.

Il s'agissait de développer et d'animer un «module» articulé dans l'espace, de se mouvoir autour de ce module et avec lui, en laissant le maximum d'espace et de vie à l'objet.

Les artistes ont réussi également à faire le pas vers les jeunes, ils ont accepté les détours que leurs réactions ont imposés.



ne pas passer « devant », s'effacer...

Il fallait le rendre autonome, vivant, sous-entendu se laisser fondre soi, ne pas passer « devant », s'effacer. L'objet ainsi mobile modifiait l'espace, le paysage, et par conséquent la présence des corps.

Outre la qualité indéniable du travail - la performance a eu lieu au FRAC le 17 octobre 2013 après seulement 5 séances de répétition devant une soixantaine de personnes - ce projet éclair a vraiment été le lieu et le temps d'une magnifique rencontre avec l'artistique.

Projet réalisé grâce au concours du FRAC des Pays de la Loire, de la DRAC des Pays de la Loire et du lycée Nature.

photos: Vaida Budreviciute - <http://emuart.wix.com>

les jeunes danseurs et le module, Frac des Pays de la Loire

Ce fut un travail sur la lenteur, la précision et l'affirmation du geste.

Vingt étudiants ont accepté de prendre le risque, de se mettre en danger et de s'exposer.

+ d'infos:

Emmanuel Devineau, enseignant d'éducation socioculturelle au lycée Nature emmanuel.devineau@educagri.fr

Douze étudiants sont restés sur le côté, captant le travail en

INITIATIVES & PROJETS

☛ Pays de la Loire: JardinS invisibleS, au lycée Jules Rieffel, Saint-Herblain, avec les étudiants de BTS Aménagements paysagers

Le jardin en mouvement du lycée Jules Rieffel est souvent perçu comme une friche. Il est en ce sens pour beaucoup *invisible* à ce qu'il est vraiment; un jardin de la bio-diversité, fondé sur **les principes de la gestion différenciée portée par Gilles Clément**, son parrain.

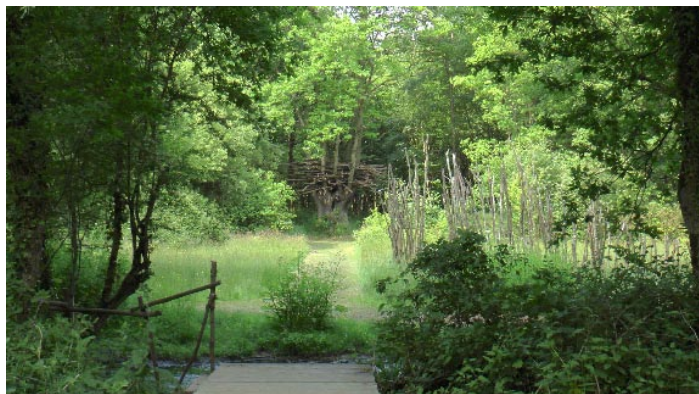
Genèse du projet JardinS invisibleS

Cette année les étudiants de la classe de BTSA première année option «Aménagements paysagers» (32 étudiants) ont été invités à s'engager dans le projet « JardinS InvisibleS ».

Il s'est agi pour eux de se demander, à travers une action artistique, «Qu'est-ce qu'un jardin aujourd'hui?».

Le scénographe et metteur en scène Hervé Lelardoux de la compagnie de l'Arpenteur les a accompagnés dans ce projet.

Inscrit dans le projet d'action culturelle du réseau Art'ur, les objectifs d'éducation artistique de « JardinS invisibleS » étaient



JardinS invisibleS, lycée agricole J.Rieffel

d'amener les étudiants à s'inscrire dans une démarche de création artistique avec un engagement du corps et de la voix et de réaliser et interpréter un parcours sensible dans l'espace du jardin en mouvement du lycée.



JardinS invisibleS- séance de travail avec H.Lelardoux

« JardinS invisibleS » a été présenté au public à l'abbaye de Fontevraud (lors de la journée régionale du réseau Art'ur le 17 avril 2013 et lors des « rendez-vous aux jardins » les 2/3 juin 2013 au jardin en mouvement du lycée Rieffel.

De l'importance de travailler avec un artiste

Ce projet a vraiment permis aux étudiants d'avoir une réflexion sur l'acte de créer.

Ils l'ont expérimenté dans le tâtonnement, l'exigence, sollicitant leur imaginaire tout autant que leur raison. Hervé Lelardoux les a guidés avec talent, rigueur et une vraie humanité.

Il les a aidés à déconstruire leurs représentations et à écarter clichés et solutions convenues ou trop faciles. Il les a amenés à oser, à s'engager, à être aussi patients qu'exigeants avec eux-mêmes...

Il faut aussi souligner le travail remarquable qu'a fait H.Lelardoux sur le corps et la voix auprès d'étudiants

souvent réservés devant de telles propositions.

Enfin la résidence a aussi permis aux étudiants d'approcher le travail de scénographie si important dans la démarche de l'artiste. Sa manière d'observer, de s'imprégner, d'interroger les

INITIATIVES & PROJETS

☛ Pays de la Loire: JardinS invisibleS, suite...

espaces; de voir comment ceux-ci vont inspirer le récit et non l'inverse.

Le rapport au visible et à l'invisible proposé par Hervé Lelardoux a été pour ces futurs aménageurs paysagers un moment fort. Prendre conscience que l'art peut rendre le réel visible. Tout leur métier, demain, sera de faire des propositions d'aménagement où la symbolique jouera un grand rôle qu'ils devront savoir appréhender - tout autant que la technique.

Ainsi ce projet fut vraiment l'occasion d'emmenner des étudiants à se « surprendre » individuellement et collectivement dans l'exigence d'une création artistique.

Bien sûr le temps a manqué notamment dans la phase de conception et réalisation du parcours...A ce titre, travailler à la fois sur la durée et sur un temps resserré (stage 5 jours)

est déterminant pour les étudiants. De tels temps de résidence/ stage sont à conserver. C'est au cours de ces périodes qu'ils ont vraiment perçu, lors des phases de répétition, l'impérieuse exigence que requiert ce type de projet de création.

Enfin cette rencontre et ce travail avec un artiste, témoignant de ses interrogations, ses recherches ont aussi amené les étudiants à questionner leur propre perception de la figure de l'artiste et de la création artistique dans la société.

Soutiens financiers:

« JardinS invisibleS » a reçu le soutien de la ville de St Herblain, de la DRAAF, de la DRAC et de la région Pays de La Loire.



JardinS invisibleS, lors des Rendez-vous aux jardins

Théâtre de l'Arpenteur :
www.les-arpenteurs.com/

Enseignants: Thierry Cussonneau professeur d'ESC et Denis Baron Hist/géographie

Coordination pédagogique :
Thierry Cussonneau, enseignant en éducation socioculturelle, lycée agricole de Saint-Herblain

+ d'infos:
thierry.cussonneau@educagri.fr

☛ Pays de la Loire: L'Atelier-Théâtre de l'ALESA*, au lycée Jules Rieffel, Saint-Herblain

*Association des Lycéens Etudiant Stagiaires et Apprentis

Théâtre au lycée Rieffel : Une longue tradition!

La tradition du Théâtre au sein de ESPACE, l'Alesa de Rieffel, est très ancienne, et date du début des années 90. Depuis les objectifs sont toujours les mêmes: Développer la créativité

et l'acquisition d'une pratique du jeu dramatique, (ici le spectacle vivant). En 2012-2013 avec l'acteur et metteur en scène Alain Merlet, les jeunes ont re-visité un conte traditionnel avec leur spectacle « Le Petit Chaperon Rougement » En 2012/2013 Léa, Félicie,

Erwan, Laurent, Chloé, Renaud... participent à l'atelier théâtre chaque mercredi soir (17h00-19h00). L'atelier est pour eux à la fois une respiration dans leur quotidien de lycéens mais aussi un vrai outil de développement personnel et de pratique collective.



INITIATIVES & PROJETS

☛ Pays de la Loire: L'Atelier-Théâtre de l'ALESA, suite..



Dans ce sens l'atelier théâtre s'efforce de monter une véritable « troupe » où la rigueur et la solidarité - sans oublier les aspects ludiques de la pratique du spectacle vivant - sont sans cesse recherchées. L'atelier se déroule entre octobre et mai sur environ 20 séances de 2H. Cette « troupe » d'une dizaine de jeunes, est éphémère puisqu'au moins une moitié de ses membres est renouvelée chaque année scolaire.

Au plan artistique, Alain Merlet, intervenant de l'atelier: « *cette année après plusieurs séances, destinées à acquérir les fondamentaux du Théâtre, les jeunes se sont penchés sur différentes versions orales du « Petit Chaperon Rouge ». De ces multiples ramifications, certaines se sont perdues, d'autres se sont adaptées/ transformées et certaines sont encore existantes aujourd'hui... Cette « oralité » a évolué comme aurait pu le faire un être vivant, notamment un végétal, en s'adaptant à son environnement, en s'enracinant ici ou là... nous avons donc tiré ce fil, qui a mes yeux est plus*

qu'une métaphore végétale, afin de chercher dans les corps des comédiens, ce qui pourrait accompagner ce travail sur le texte... Nous avons « greffé » à ce fil conducteur, des extraits de versions contemporaines, ce qui a permis aux lycéens de découvrir notamment l'écriture de Joël Pommerat».

L'atelier Théâtre est un projet ancré sur son territoire.

Il participe aux *Indisciplinées* rencontres artistiques jeunes (théâtre/musique/danses) organisées par la scène Onyx/St Herblain. Avec ce partenariat, l'atelier Théâtre de l'Alesa du lycée J.Rieffel permet à la plupart de ces jeunes comédiens d'assister à des spectacles, suscitant constamment leur curiosité...

« Le Petit Chaperon Rougement » a été présenté au lycée mais aussi au Mans dans le cadre des « Lycéens ont du Talent » et sur le plateau de la salle de l'Onyx.

Ces moments de rencontres avec le public témoignent de la richesse que représente pour les jeunes de nos lycées la

possibilité d'avoir des pratiques artistiques. Mais pour être pertinentes celles-ci doivent se faire dans la durée et au sein de dispositifs qui veillent aux collaborations fructueuses entre artistes, enseignants et personnels des structures culturelles du territoire.

Depuis Octobre l'atelier a repris ses activités...

Alain Merlet est acteur-metteur en scène. Il dirige la Compagnie du Chêne Vert www.theatreduchenevert.com/

Joël Pommerat : Dramaturge et metteur en scène

Les Indisciplinés: www.onyx-culturel.org/spip.php?article216

L'atelier Théâtre de l'Alesa du lycée Rieffel reçoit le soutien de: la DRAC, de la Région Pays de La Loire

+ d'infos:

thierry.cussonneau@educagri.fr
Enseignant en éducation socioculturelle.

INITIATIVES & PROJETS

➤ Pays de la Loire: L'Atelier Théâtre d'Impro de l'ALESA du lycée agricole de Luçon-Pétre crée du lien social

Depuis la rentrée 2008, l'atelier «théâtre d'impro» du lycée agricole de Luçon-Pétre poursuit plusieurs objectifs:

- favoriser la prise de confiance en soi
- mixer les niveaux de classe- un élève de 3ème pouvant côtoyer un étudiant de BTS-
- saisir les occasions de rencontrer les habitants et structures socioculturelles du territoire.

Se rencontrer au lycée et sur son territoire

En 2007, le lycée a répondu à l'appel à projet *Slam de Poésie* de la ville de Marans, petite ville du territoire voisin de Charente-Maritime. Cette expérience d'atelier d'écriture, et la rencontre avec *Impro and Co*, compagnie de théâtre d'impro de La Rochelle, ont donné l'envie aux élèves de créer un atelier de théâtre d'impro dans le cadre de leur association.

Un peu plus tard, l'animatrice nouvellement arrivée à l'EHPAD (Maison de Retraite), sollicite le club



Lycéens, enfants des centres de loisirs, résidents de l'Ehpad réunis au lycée agricole

Théâtre d'Impro pour construire une action commune dans le cadre de la manifestation nationale «Le printemps des poètes». Des membres du Club lecture

et quelques-uns du théâtre sont venus en 2011 animer un atelier d'écriture et déclamer les textes produits. En 2012, l'expérience a été reconduite. Et puis, cette année, le Centre de Loisirs de Marans a rejoint la dynamique engagée.

L'Alesa au coeur d'une dynamique territoriale

Une création associant 3 structures, a donc été proposée le 20 mars 2013 dans le cadre de la 15ème édition du «Printemps des Poètes». Gilbert Rocheron, auteur, comédien et metteur en scène a accompagné le travail de création. Les membres du club musique de l'ALESA ont été également associés au travail de création par l'écriture de virgules musicales.

Huit structures, trois communes

Huit structures de trois communes différentes (Marans, Charron (17) et Ste Gemme la Plaine) ont été associées: 3 EHPAD, 2 Centres de loisirs, 1 Centre social et culturel, 1 ESAT de Ste Gemme la Plaine et les clubs lecture, théâtre d'impro et musique du lycée, soit 135 participants au total.

De 3 ans à 98 ans, les spectateurs ou acteurs, tous différents, ont contribué à la richesse de la rencontre qui a eu lieu au lycée agricole: entraide, attention à l'autre.

L'improvisation et l'ouverture aux cultures du monde

Pour le théâtre d'impro, l'aventure s'est poursuivie avec une nouvelle prestation pour les 125 ans du lycée



Les membres du club Théâtre d'Impro au Mans lors de la manifestation régionale «les jeunes ont du talent»

en mai 2013, avec notamment la présentation de textes sur le thème du marais, clin d'œil au lieu d'implantation du lycée.

La manifestation « Les jeunes ont du talent » organisée par la région Pays de la Loire a été l'occasion pour les membres du club d'Impro de présenter une séquence sur le thème «créer avec une troupe, construire une situation dramaturgique» suivie d'un travail autour des textes de poésie de Abû Firâs Al Hamdânî « Les byzantines, la voix d'un prisonnier » et de Dmitri Alexandrovitch Prigov « Moscou est ce qu'elle est ».

La thématique du réseau art'ur «Rêves de cité ou les territoires de l'utopie » s'est incarnée naturellement dans cette action qui répond à l'objectif du bien-vivre ensemble dans un lycée où les priorités sont :l'insertion professionnelle, l'ancrage scolaire des jeunes et l'ouverture à l'autre par le vecteur de la culture.

La presse en parle : <http://www.sudouest.fr/2013/03/26/la-poesie-rassemble-toutes-les-generations-1005556-1435.php>

+ d'infos: violaine.jourdain@educagri.fr
Professeure d'ESC au lycée agricole de Luçon-Pétre



INITIATIVES & PROJETS

☛ Rhône-Alpes, participation au projet photographique *Inside Out* pour célébrer le 30ème anniversaire de la Marche

Huit jeunes du lycée horticole de Montravel viennent de participer au projet «Inside Out», pour célébrer les 30 ans de la Marche..



photo: Patrick Jasserand

Une partie de la fresque

A l'initiative du Club Rhône-Alpes diversité et en partenariat avec l'actrice Charlotte LE BON, le projet photographique participatif « INSIDE OUT », création de l'artiste français JR, a été exposé pour la première fois à LYON, mardi 3 décembre, dans le cadre du 30ème anniversaire de la Marche pour l'égalité et contre le racisme.

Après New-York, Venise, Amsterdam, Berlin, Rio de Janeiro ou encore Paris, la Rue de la République à Lyon a été recouverte de 2 500 portraits

à l'appel et se sont relayés, du lundi 2 décembre 9h, jusqu'au mardi 3 décembre 6h, pour donner vie à ces portraits et coller ce mur d'images, offrant aux Lyonnais et Lyonnaises une fresque de visages au coeur même de la ville qui a vu naître cette Marche. Parmi ces colleurs, 8 élèves du lycée professionnel horticole de Montravel (toutes filières confondues), ont souhaité prendre part à ce grand projet et montrer à leur façon leur soutien à cette

de femmes et d'hommes qui défendent les valeurs de cette marche.

marche, véhiculant à travers elle, un message d'égalité et de tolérance.

+ d'infos

Patrick Jasserand, enseignant en éducation socioculturelle, lycée horticole de Montravel
patrick.jasserand@educagri.fr

Ce sont près de 250 bénévoles qui ont répondu



photo: Patrick Jasserand

Les jeunes du lycée agricole en plein travail



EXPOSITIONS, PUBLICATIONS, RENCONTRES, AGENDA

♦ Actualités musicales et résidences: Champs Libres aux lycées agricoles de Dordogne



Champs Libres est un dispositif protéiforme autour des Musiques Actuelles, des pratiques et de la culture numériques dans les Lycées Agricoles publics de Dordogne.

Des concerts suivis de l'interview des groupes ont lieu durant l'année scolaire au **Lavbot à Bergerac** et au Cube à Périgueux. Les élèves produisent tout au long de l'année des ressources (sonores, visuelles, écrites) autour des musiques,

se rendent aux concerts dans les salles du département, chroniquent des disques.

Ces productions relèvent à la fois du champ pédagogique mais aussi de l'animation socio-culturelle spécifique de l'enseignement agricole public.

Le site Champs Libres est donc l'espace non marchand où l'ensemble des événements et des productions réalisés sur les

lycées (La Brie à Monbazillac et La Peyrouse à Périgueux) trouve un support médiatique pour se déployer et se valoriser.

Damien Couelier & Rodolphe Delcros, enseignants d'éducation socioculturelle



+ d'infos

<http://champslibres.net/le-projet-champs-libres/>

♦ Le rapport de septembre 2013 du Conseil Economique Social et Environnemental Régional de Picardie fait une large place à l'enseignement agricole et au réseau Picardismus

Favoriser le développement culturel en Picardie: pour un renforcement de l'accès à la culture pour tous et en particulier des jeunes.

A découvrir en cliquant sur le lien ci-dessous:
<http://www.ceser-picardie.fr/index.php/avis-rapports-a-contributions?did=129&action=fiche>



+ d'infos: odile.deraeve@educagri.fr
Animatrice du Réseau Picardismus, réseau d'animation & de développement culturel des lycées agricoles de Picardie



◆ Les Fils de la terre, un film d'Edouard Bergeon



«La force de ce documentaire, diffusé d'abord sur France 2 en février 2012, a valu à son réalisateur, parallèlement aux prix qu'il a remportés dans les festivals, un grand nombre de réactions écrites, témoignant de l'émotion que le film suscite. En particulier, il se dégage de l'ensemble des messages une immense aspiration à parler des conditions de vie difficiles que partagent bon nombre d'agriculteurs français. Pour répondre à ces demandes, nous avons entrepris de distribuer *Les fils de la terre* dans les salles de cinéma. A chaque fois, ces projections sont suivies d'un débat, en

présence du réalisateur, d'un protagoniste du film ou d'un intervenant local. Elles ont pour vocation de toucher un large public et s'organisent au niveau régional, en collaboration avec des organisations concernées par le sujet comme Solidarité Paysans.»
Marceau Salvadori,
chargé de diffusion

Pour en savoir + :
<http://www.lesfilsdelaterre.fr/>

ou organiser une projection:
Shellac Distribution
Marceau Salvadori
06 32 32 86 45

◆ Appel à participation DGER «Affichons nos différences»

Appel à participation des établissements d'enseignement agricole pour le projet national « Affichons nos différences» qui a pour objet d'inciter les élèves, étudiant-es, apprenti-es et stagiaires à communiquer avec l'ensemble de la communauté éducative sur le thème de la diversité.

retrouvez la note de service : [ici](#)

Le Réseau national « Animation et développement culturel » regroupe les réseaux régionaux pour l'action culturelle de l'enseignement agricole. Il offre aux acteurs un lieu de réflexion, de propositions et d'appui, en capitalisant les expériences, les compétences pour susciter, encourager, accompagner les actions sur le terrain au bénéfice des établissements. Les objectifs du réseau ADC sont multiples, notamment:

- partic
- constituer un observatoire des actions culturelles innovantes, les analyser, les faire connaître,
-

Pour plus d'informations : claire.latil@educagri.fr

Si vous ne souhaitez plus recevoir cette lettre, renvoyer le mot STOP